

有価証券報告書

(金融商品取引法第24条第1項に基づく報告書)

事業年度	自	2012年4月1日
(第15期)	至	2013年3月31日

株式会社 日本ケアサプライ

東京都港区芝大門一丁目1番30号

(E05381)

目次

頁

表紙	
第一部 企業情報	1
第1 企業の概況	1
1. 主要な経営指標等の推移	1
2. 沿革	3
3. 事業の内容	4
4. 関係会社の状況	6
5. 従業員の状況	7
第2 事業の状況	8
1. 業績等の概要	8
2. 生産、受注及び販売の状況	9
3. 対処すべき課題	9
4. 事業等のリスク	10
5. 経営上の重要な契約等	11
6. 研究開発活動	11
7. 財政状態、経営成績及びキャッシュ・フローの状況の分析	12
第3 設備の状況	13
1. 設備投資等の概要	13
2. 主要な設備の状況	13
3. 設備の新設、除却等の計画	14
第4 提出会社の状況	15
1. 株式等の状況	15
(1) 株式の総数等	15
(2) 新株予約権等の状況	15
(3) 行使価額修正条項付新株予約権付社債券等の行使状況等	15
(4) ライツプランの内容	15
(5) 発行済株式総数、資本金等の推移	16
(6) 所有者別状況	16
(7) 大株主の状況	17
(8) 議決権の状況	17
(9) ストックオプション制度の内容	18
2. 自己株式の取得等の状況	18
3. 配当政策	18
4. 株価の推移	19
5. 役員の状況	20
6. コーポレート・ガバナンスの状況等	23
第5 経理の状況	27
1. 連結財務諸表等	28
(1) 連結財務諸表	28
(2) その他	53
2. 財務諸表等	54
(1) 財務諸表	54
(2) 主な資産及び負債の内容	68
(3) その他	70
第6 提出会社の株式事務の概要	71
第7 提出会社の参考情報	72
1. 提出会社の親会社等の情報	72
2. その他の参考情報	72
第二部 提出会社の保証会社等の情報	73

【表紙】

【提出書類】	有価証券報告書
【根拠条文】	金融商品取引法第24条第1項
【提出先】	関東財務局長
【提出日】	2013年6月26日
【事業年度】	第15期（自 2012年4月1日 至 2013年3月31日）
【会社名】	株式会社日本ケアサプライ
【英訳名】	Nippon Care Supply Co., Ltd.
【代表者の役職氏名】	代表取締役社長 金子 博臣
【本店の所在の場所】	東京都港区芝大門一丁目1番30号
【電話番号】	03（5733）0381
【事務連絡者氏名】	取締役管理本部長 栃木 清一郎
【最寄りの連絡場所】	東京都港区芝大門一丁目1番30号
【電話番号】	03（5733）0381
【事務連絡者氏名】	取締役管理本部長 栃木 清一郎
【縦覧に供する場所】	株式会社東京証券取引所 （東京都中央区日本橋兜町2番1号）

第一部【企業情報】

第1【企業の概況】

1【主要な経営指標等の推移】

(1) 連結経営指標等

回次	第11期	第12期	第13期	第14期	第15期
決算年月	2009年3月	2010年3月	2011年3月	2012年3月	2013年3月
売上高 (千円)	8,089,490	8,403,543	8,664,834	8,952,686	9,658,266
経常利益 (千円)	1,250,849	1,211,343	1,216,632	1,095,182	1,167,535
当期純利益 (千円)	657,067	597,464	576,656	552,249	689,385
包括利益 (千円)	—	—	585,845	564,375	697,582
純資産額 (千円)	9,414,697	9,649,036	9,844,769	9,196,272	9,532,553
総資産額 (千円)	11,642,486	11,814,731	12,021,444	11,947,410	12,794,145
1株当たり純資産額 (円)	52,902.56	54,024.10	55,076.09	58,742.37	60,972.23
1株当たり当期純利益金額 (円)	3,703.27	3,369.68	3,251.99	3,249.33	4,437.88
潜在株式調整後1株当たり 当期純利益金額 (円)	3,701.21	3,368.29	3,251.13	3,248.56	4,436.97
自己資本比率 (%)	80.6	81.1	81.2	76.4	74.0
自己資本利益率 (%)	7.0	6.3	6.0	5.8	7.4
株価収益率 (倍)	14.4	16.3	14.7	17.4	19.0
営業活動による キャッシュ・フロー (千円)	651,080	390,661	612,701	623,260	△298,736
投資活動による キャッシュ・フロー (千円)	△217,991	△167,509	△214,536	△109,609	290,977
財務活動による キャッシュ・フロー (千円)	△565,561	△390,143	△390,277	△1,192,446	△341,186
現金及び現金同等物の 期末残高 (千円)	4,483,654	4,336,469	4,344,356	3,665,560	3,316,614
従業員数 (人)	513	548	577	550	565
(外、平均臨時雇用者数)	(49)	(51)	(56)	(69)	(116)

(注) 1. 売上高には、消費税等は含まれておりません。

2. 従来、営業外収益に表示しておりました「ソフトウェア使用料」は、第15期より、「売上高」に含めて表示することに変更いたしました。

この表示方法の変更を反映させるため、第11期、第12期、第13期及び第14期の「売上高」は組替後の数値を記載しております。

(2) 提出会社の経営指標等

回次	第11期	第12期	第13期	第14期	第15期
決算年月	2009年3月	2010年3月	2011年3月	2012年3月	2013年3月
売上高 (千円)	7,618,357	7,741,283	7,918,443	8,196,453	9,014,280
経常利益 (千円)	1,261,427	1,204,374	1,172,081	1,044,735	1,139,062
当期純利益 (千円)	662,840	574,235	556,067	524,117	663,300
資本金 (千円)	2,897,075	2,897,300	2,897,300	2,897,350	2,897,650
発行済株式総数 (株)	180,332	180,368	180,368	163,376	163,424
純資産額 (千円)	9,447,080	9,631,733	9,797,687	9,130,359	9,452,529
総資産額 (千円)	11,642,422	11,751,811	11,919,528	11,834,759	12,673,032
1株当たり純資産額 (円)	53,286.63	54,317.14	55,253.03	58,779.64	60,834.91
1株当たり配当額 (うち1株当たり中間配当額) (円)	2,200 (-)	2,200 (-)	1,700 (-)	2,200 (-)	2,200 (-)
1株当たり当期純利益金額 (円)	3,735.81	3,238.67	3,135.88	3,083.81	4,269.96
潜在株式調整後1株当たり 当期純利益金額 (円)	3,733.73	3,237.34	3,135.05	3,083.08	4,269.08
自己資本比率 (%)	81.1	82.0	82.2	77.1	74.6
自己資本利益率 (%)	7.1	6.0	5.7	5.5	7.1
株価収益率 (倍)	14.2	16.9	15.2	18.3	19.7
配当性向 (%)	58.9	67.9	54.2	71.3	51.5
従業員数 (外、平均臨時雇用者数) (人)	397 (48)	381 (50)	406 (56)	393 (67)	430 (116)

(注) 1. 売上高には、消費税等は含まれておりません。

2. 従来、営業外収益に表示しておりました「ソフトウェア使用料」は、第15期より、「売上高」に含めて表示することに変更いたしました。

この表示方法の変更を反映させるため、第11期、第12期、第13期及び第14期の「売上高」は組替後の数値を記載しております。

2 【沿革】

年月	事項
1998年3月	株式会社日本ケアサプライを設立（東京都港区新橋）、福祉用具レンタル卸サービス事業を開始
9月	大阪府東大阪市に関西支店（現・大阪営業所）、神奈川県横浜市に関東支店（現・神奈川営業所）を開設
1999年2月	北海道札幌市に北海道支店（現・札幌営業所）、宮城県仙台市に東北支店（現・仙台営業所）を開設
3月	福岡県福岡市に九州支店（現・福岡営業所）を開設
6月	石川県金沢市に北越支店（現・石川営業所）を開設
10月	愛知県名古屋市に中部支店（現・名古屋営業所）を開設
2000年1月	広島県広島市に中国支店（現・広島営業所）を開設
4月	介護保険制度開始と同時にレンタル事業本格稼働
2001年11月	本社を東京都港区西新橋へ移転 東京都江東区に東関東支店（現・東京営業所）を開設
2004年2月	東京証券取引所マザーズ上場
3月	「福祉用具の消毒工程管理認定制度」の認定取得開始
2005年2月	株式会社グリーンケア虹（現・株式会社グリーンケアガーデン、現・連結子会社）を設立
5月	プライバシーマーク認定取得
2006年8月	グリーンメディ株式会社を設立
2007年2月	決算期を1月31日から3月31日に変更
5月	株式会社グリーンケアブリッジ（現・連結子会社）を設立
10月	株式会社グリーンケアはーねす（現・連結子会社）を設立
2008年8月	株式会社三越ライフタイム（現・株式会社ライフタイムメディ、現・連結子会社）の株式取得 株式会社グリーンケアふらの（現・連結子会社）を設立
2010年3月	本社を東京都港区芝大門へ移転
2011年4月	株式会社ライフタイム（現・株式会社ライフタイムメディ、現・連結子会社）とグリーンメディ株式会社が合併
2012年1月	株式会社ブリッジサポート（現・持分法適用関連会社）を設立
2013年3月	提出会社における2013年3月末現在営業拠点数80拠点

3 【事業の内容】

当社グループ（当社及び当社の関係会社）は、当社（㈱日本ケアサプライ）、親会社（三菱商事㈱）、子会社5社及び関連会社1社で構成されております。

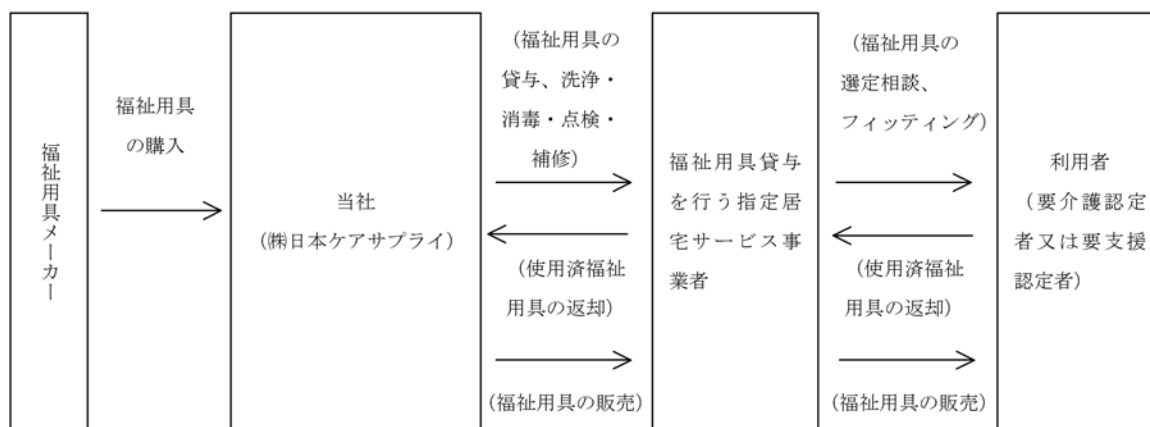
当社は、介護保険制度下における在宅介護の諸サービスの基盤作りに寄与すべく、福祉用具サービスの安定供給を目指し、コアビジネスとして、福祉用具貸与の指定を受けた指定居宅サービス事業者（以下、事業者）向けに福祉用具レンタル卸サービス及び福祉用具の販売卸を行う福祉用具サプライ事業を行っております。また、当社子会社の㈱ライフタイムメディ、㈱グリーンケアガーデン、㈱グリーンケアはーねす、㈱グリーンケアブリッジ及び㈱グリーンケアふらのが、小規模多機能型居宅介護（以下、小規模多機能ケア）や訪問看護・リハビリテーション及び通所介護等在宅介護サービス事業を行っております。なお、親会社（三菱商事㈱）は当社の株式を116,200株（議決権所有割合74.8%）保有しており、同社から役員のパ遣等を受けております。

(1) 福祉用具サプライ事業

当社が中心に事業展開する福祉用具サプライ事業は、事業者のニーズに応えたビジネスモデルです。当社は福祉用具メーカーと事業者の間に位置し、介護保険の給付対象となる福祉用具の貸与対象品目を全国の事業者へレンタル基本契約を締結のうえ貸与し、さらに要介護認定又は要支援認定を受けた介護保険利用者（以下、利用者）に、事業者から貸与されます。使用後に返却された福祉用具は、徹底した品質管理の下、当社にて洗浄・消毒・点検・補修の保守サービスを行い、再度レンタル用の福祉用具として事業者を通じ、他の利用者へ提供されます。

また、福祉用具サプライ事業では、介護保険の給付対象となる福祉用具の購入対象品目についても、全国の事業者を通じて利用者へ販売しております。

[福祉用具サプライ事業の概要]

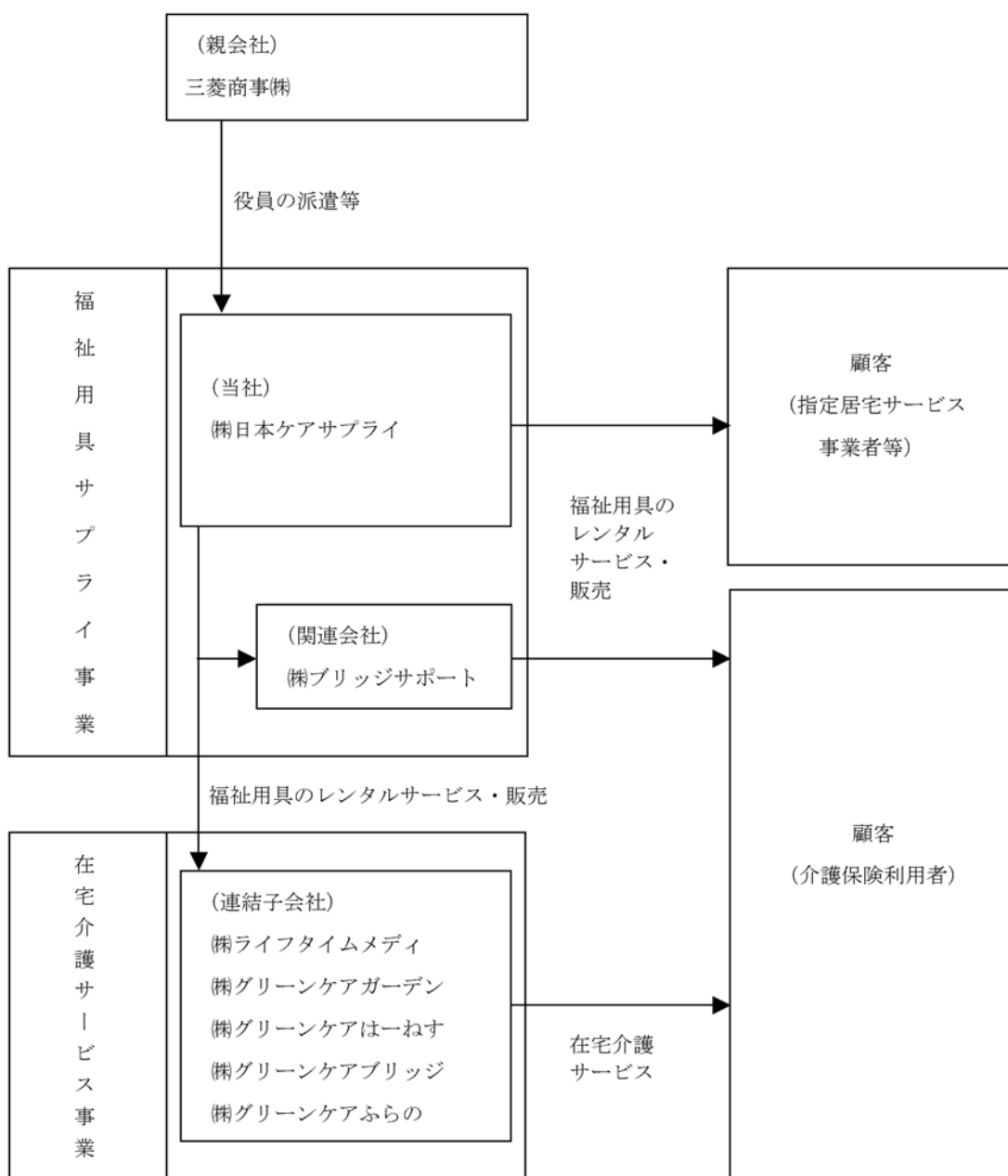


(2) 在宅介護サービス事業

当社子会社を中心に事業展開している在宅介護サービス事業は、高齢者が住みなれた地域で安心して暮せるよう、小規模多機能ケアや通所介護等、地域に応じた複合的な在宅介護サービスを提供し、在宅での生活継続支援に取り組んでおります。

[事業系統図]

以上で述べた事項を事業系統図によって示すと次のとおりであります。



(注) 矢印は、商品・サービスの提供の流れを表しております。

4 【関係会社の状況】

名称	住所	資本金 (百万円)	主要な事業の内容	議決権の所有割合又は被所有割合 (%)	関係内容
(親会社) 三菱商事(株) (注) 1、2	東京都 千代田区	204,447	総合商社	被所有 74.8	当社への役員の派遣等あり
(連結子会社) (株)ライフタイムメディ	東京都 世田谷区	25	通所介護、 訪問看護・リハビリ テーション、 居宅介護支援等	85.0	福祉用具の貸与 福祉用具の販売 資金の貸付あり 役員の派遣あり
(株)グリーンケアガーデン	秋田県 秋田市	20	小規模多機能ケア、 通所介護	80.0	福祉用具の貸与 福祉用具の販売 資金の貸付あり 役員の派遣あり
(株)グリーンケアは一ねす	島根県 出雲市	25	小規模多機能ケア、 通所介護	60.0	福祉用具の貸与 福祉用具の販売 資金の貸付あり 役員の派遣あり
(株)グリーンケアブリッジ	福島県 郡山市	22	小規模多機能ケア、 訪問看護・リハビリ テーション	60.0	資金の貸付あり 役員の派遣あり
(株)グリーンケアふらの	北海道 富良野市	20	小規模多機能ケア	60.0	福祉用具の貸与 資金の貸付あり 役員の派遣あり
(持分法適用関連会社) (株)ブリッジサポート	京都府 京都市	15	福祉用具貸与等	49.0	福祉用具の貸与 福祉用具の販売 役員の派遣あり

(注) 1. 三菱商事(株)は、有価証券報告書を提出しております。

2. 三菱商事(株)の資本金については、2012年12月末現在の金額であります。

5【従業員の状況】

(1) 連結会社の状況

2013年3月31日現在

セグメントの名称	従業員数（人）
福祉用具サプライ	424（115）
在宅介護サービス	141（1）
合計	565（116）

（注）従業員数は就業人員（当社グループからグループ外への出向者を除き、グループ外から当社グループへの出向者を含む。）であり、臨時雇用者数（パートタイマー、人材会社からの派遣社員を含む。）は、年間の平均人員を（ ）外数で記載しております。

(2) 提出会社の状況

2013年3月31日現在

従業員数（人）	平均年齢（歳）	平均勤続年数（年）	平均年間給与（円）
430（116）	37.2	6.7	4,529,899

セグメントの名称	従業員数（人）
福祉用具サプライ	424（115）
在宅介護サービス	6（1）
合計	430（116）

（注）1．従業員数は就業人員（当社から社外への出向者を除き、社外から当社への出向者を含む。）であり、臨時雇用者数（パートタイマー、人材会社からの派遣社員を含む。）は、年間の平均人員を（ ）外数で記載しております。
2．平均年間給与は、賞与及び基準外賃金を含んでおります。

(3) 労働組合の状況

当社グループには労働組合は結成されておりません。なお、労使関係は円満に推移しており、特記すべき事項はありません。

第2【事業の状況】

1【業績等の概要】

(1) 業績

当連結会計年度におけるわが国経済は、欧州債務問題や新興国の景気減速など、海外景気の下振れを起因としたリスクが依然として残っておりますが、年度後半には、経済政策への期待感から株価の回復、円安基調への転換など明るい兆しがみられております。

介護業界におきましては、総人口に占める65歳以上の高齢者の割合は、現在およそ4人に1人、2035年には、3人に1人が高齢者になると予測され、高齢者人口の増加と共に市場の拡大が見込まれております。このような状況を背景に、重要度が高まる介護保険制度は、2012年4月に改正が行われ24時間対応の定期巡回・随時対応サービスの創設や高齢者住まいの整備など、高齢者が地域で自立した生活を営めるよう、地域包括ケアシステムの実現に向けた取り組みや介護報酬の改定が行われました。

こうしたなか、当社グループは、2012年度からの3年間を新たな拡大期間として位置付け、「強固な収益基盤作り」と「次なる成長に向けた事業領域の拡充」を掲げた中期経営計画を策定し、さらなる成長を目指してまいりました。

当社が中心に展開する福祉用具サプライ事業は、強固な収益基盤作りを目的として、当社の顧客となる福祉用具貸与事業者（以下、事業者）への後方支援が迅速に行えるよう全国の営業拠点網の拡充に努め、当連結会計年度におきましては、全国に7営業拠点を新設し、80拠点体制となりました。また、2012年4月より福祉用具の貸与・販売に際して事業者が義務付けられた「福祉用具サービス計画（個別援助計画）」の作成をIT面で支援するため、当社受発注管理システム（e-KaigoNet）に機能を追加し、事業者の業務効率化やタブレット端末でも利用可能にするなど利便性向上に努めてまいりました。取扱商品につきましては、2012年4月より新たに福祉用具貸与の保険給付対象となった、自動排泄処理装置等の導入を始めとする商品ラインナップの拡充に努め、利用者ニーズに応じた新商品の導入を積極的に進めてまいりました。このほか海外への事業展開につきましては、中国の現地企業との間で中国国内での福祉・介護・リハビリ関連商品の販売・レンタル事業の共同推進に向けた包括提携を締結し、継続して取り組んでまいりました。

在宅介護サービス事業につきましては、引き続き事業者や医療機関等との連携・協働を図り、小規模多機能型居宅介護や通所介護、訪問看護等、地域に応じた複合的な在宅介護サービスを提供し、コア事業である福祉用具サプライ事業とのシナジーを重視した事業を展開してまいりました。

また、次なる成長に向けた事業領域の拡充として、通所サービス事業所向け後方支援を目的とした専門サイト「けあピアforデイ」の2013年4月からの開設に向け準備を進めてまいりました。

一方で、従来、危機管理委員会の下部組織であったコンプライアンス委員会を取締役会の直属の組織に改めるなど、コーポレート・ガバナンス体制、コンプライアンス体制の整備と強化に努めてまいりました。

なお、福祉用具サプライ事業以外の事業の重要性が乏しくなったため、当連結会計年度より、セグメント情報ごとの業績の記載を省略しております。

以上の結果、当連結会計年度の業績につきましては、売上高が9,658百万円（前連結会計年度比7.9%増）、営業利益が1,144百万円（同11.5%増）、経常利益が1,167百万円（同6.6%増）、当期純利益が689百万円（同24.8%増）となりました。

(2) キャッシュ・フロー

当連結会計年度における現金及び現金同等物（以下、資金）は、前連結会計年度末に比べ348百万円減少し、当連結会計年度末には3,316百万円となりました。

当連結会計年度における各キャッシュ・フローの状況とそれらの要因は次のとおりであります。

（営業活動によるキャッシュ・フロー）

営業活動の結果使用した資金は、298百万円（前年同期は得られた資金623百万円）となりました。主な要因は、税金等調整前当期純利益1,224百万円及び減価償却費1,818百万円等があったものの、レンタル資産の取得による支出2,971百万円及び法人税等の支払額477百万円等があったことによるものであります。

（投資活動によるキャッシュ・フロー）

投資活動の結果得られた資金は、290百万円（前年同期は使用した資金109百万円）となりました。主な要因は、定期預金の預入による支出100百万円及び有形固定資産の取得による支出115百万円等があったものの、短期貸付金の純増減額498百万円等があったことによるものであります。

（財務活動によるキャッシュ・フロー）

財務活動の結果使用した資金は、341百万円（前年同期は使用した資金1,192百万円）となりました。主な要因は、配当金の支払額341百万円等があったことによるものであります。

2【生産、受注及び販売の状況】

(1) 生産実績

該当事項はありません。

(2) 商品仕入実績

当連結会計年度の商品仕入実績をセグメントごとに示すと、次のとおりであります。

セグメントの名称	当連結会計年度 (自 2012年4月1日 至 2013年3月31日)	前年同期比 (%)
福祉用具サプライ (千円)	810,652	120.6
合計 (千円)	810,652	120.6

- (注) 1. セグメント間の取引については相殺消去しております。
2. 上記の金額には、消費税等は含まれておりません。

(3) 販売実績

当連結会計年度の販売実績をセグメントごとに示すと、次のとおりであります。

セグメントの名称	当連結会計年度 (自 2012年4月1日 至 2013年3月31日)	前年同期比 (%)
福祉用具サプライ (千円)	9,005,721	110.0
在宅介護サービス (千円)	652,545	85.6
合計 (千円)	9,658,266	107.9

- (注) 1. セグメント間の取引については相殺消去しております。
2. 上記の金額には、消費税等は含まれておりません。
3. 主な相手先別の販売実績及び当該販売実績の総販売実績に対する割合については、当該割合が100分の10未満であるため、記載を省略しております。
4. 前年同期比については当連結会計年度の表示方法の変更を反映した組替後の数値を用いております。

3【対処すべき課題】

介護業界におきましては、高齢者人口の増加と共に市場の拡大が見込まれております。また、2014年4月からの段階的な消費税増税や2015年の介護報酬改定が予定されております。

こうしたなか、中期経営計画2年目にあたる2013年度の福祉用具サプライ事業につきましては、引き続き事業者への後方支援サービスの一層の拡充に努め、営業拠点の新設や主力レンタル商品の買い替え、オリジナル商品の開発を含む商品ラインナップの拡充に努め、競争力の維持・向上を図り、売上・市場シェアの拡大を目指してまいります。また、日本同様、高齢化が進む中国等の近隣市場に対しても、2012年度に行った施策を足掛かりに、積極的に取り組んでまいります。在宅介護サービス事業につきましては、事業者との共同事業を基本として、引き続き地域に根差した質の高いサービスの提供を行ってまいります。これらに加え、新たな事業領域の拡充としては、通所サービス事業所向け後方支援の専門サイト「けあピアforデイ」の開設・事業の推進を積極的に行ってまいります。

また、コーポレート・ガバナンスの整備と強化は常に取り組むべき最重要課題の一つであると考えており、事業領域の拡充等の変化に即した、より実効性のある内部統制システムの構築に向け、今後も適宜見直しを図り経営基盤の強化に努めてまいります。

4 【事業等のリスク】

当社グループの経営成績、財政状態等に関する事項のうち、投資者の判断に重要な影響を及ぼす可能性のある事項には、以下のようなものがあります。当社グループはこれらのリスクの発生の可能性を認識したうえで、発生の回避及び発生した場合の対応に努める方針であります。以下の記載は、リスクを完全に網羅するものではありません。

なお、文中の将来に関する事項は、有価証券報告書提出日現在において当社グループが判断したものであります。

(1) 介護保険制度について

介護保険制度は、高齢期の最大の不安である「介護」を家族や個人だけでなく社会全体で支援する狙いのもとに創設された制度であり、「介護保険法」により、その基本的な枠組みが定められています。

介護保険法では、市町村及び特別区が保険者となって介護保険の運営を行います。費用の半分を被保険者(区域内に住所を有する65歳以上の方全員及び区域内に住所を有する40歳以上65歳未満の方で医療保険に加入している方)が保険料として支払い、残りの半分は公費(総費用のうち負担割合は国が25.0%、都道府県が12.5%、市区町村が12.5%)が充当されます。

介護保険制度によるサービスが利用できるのは、要介護認定若しくは要支援認定を受けた65歳以上の方又は特定疾病による要介護認定若しくは要支援認定を受けた40歳以上65歳未満の方となります。介護保険利用者は指定居宅サービス事業者(以下、事業者)から福祉用具の貸与又は販売を受けた場合、介護サービス費用の1割を自己負担し、残りの9割の費用は介護保険から給付される仕組みとなっております。

当社のコアビジネスである福祉用具サプライ事業における福祉用具レンタル卸サービス及び福祉用具の販売卸につきましても、一部の関係会社を除き介護保険利用者に直接的な介護サービスを実施しておりませんので、事業者としての指定を受ける必要はありませんが、福祉用具の貸与先又は販売先となる事業者及びその介護保険利用者が介護保険制度の適用を受けるため、当社事業は介護保険制度の影響を強く受けることとなります。また、当社子会社が事業者としての指定を受けて行う在宅介護サービス事業は、介護保険制度の適用を受けるため、介護保険制度の影響を強く受けることとなります。

(2) 福祉用具サプライ事業に伴うリスクについて

① 画期的な新商品等の出現に伴うリスク

電動ベッド及び車いす等、当社が保有する福祉用具レンタル資産の当連結会計年度末における帳簿価額は4,817百万円(償却累計率68.5%)となっております。これらの福祉用具について、画期的な新商品等が開発され、旧型モデルにおける稼働率の急激な低下によるレンタル単価の大幅な引下げ及びレンタル商品の大規模な買替えの必要性が生じた場合、当社業績に影響を与える可能性があります。

② 貸与福祉用具から感染症が発生することに伴うリスク

当社が事業者に貸与する福祉用具は、介護保険利用者の使用後、当社にて洗浄、消毒等の保守サービスを行い、再び事業者を通じて介護保険利用者に貸与されることから、当社では一般社団法人シルバーサービス振興会による「福祉用具の消毒工程管理認定制度」に積極参加するなど、衛生管理を徹底して行っております。過去において当社福祉用具を通じて感染症が発生した事実はありませんが、万が一、感染症が発生し、当社の管理責任が問われた場合には、当社業績に影響を及ぼす可能性があります。

③ 貸与福祉用具に不具合が発生することに伴うリスク

当社が事業者に貸与する福祉用具の利用者は、要介護の認定を受けた高齢者が多いことから、当社福祉用具に不具合が生じた場合、重大な事故につながる可能性があります。主要な福祉用具メーカー及び当社では、生産物賠償責任保険(PL保険)に加入しており、また過去において当社福祉用具の不具合により重大な事故が起きたことはありませんが、万が一、事故が発生し、当社の管理責任が問われた場合、当社業績に影響を及ぼす可能性があります。

④ 他社との競合について

福祉用具サプライ事業は、レンタル商品の一括購入及び保守サービス体制の構築等、経営体力が要求されることから、全国展開を目指した一定規模以上の新規参入は容易ではないと当社では認識しております。しかしながら、先行した同業者間でのシェア争いが高まる、あるいは、地域により新規参入する企業が出現し局地的に競合が激しくなる可能性があります。また、地域によっては、これまでレンタル卸を利用していた事業者が、事業の安定化に伴いさらなる収益を期待してレンタル商品を自社で保有し、局地的にレンタル卸の利用が減少する可能性があります。当社としては、利用者のニーズを汲み取った品揃え、保守サービス体制の一層の強化及び事業者に対する立上げサポートから福祉用具知識の研修等に至るまで、提供するサービスの向上に努めておりますが、十分に他社と差別化ができない場合には、当社業績に影響を与える可能性があります。

⑤ 電子受発注管理システム“e-KaigoNet”について

当社はインターネットを利用した電子受発注管理システム“e-KaigoNet”を構築しており、事業者及び福祉用具メーカー等に対し、同システムのサービスを提供しております。現在、当社売上高の約3割を占める事業者及び福祉用具メーカー等の主要仕入先が加入しているため、災害等により同システムに重大な障害が発生した場合には、営業関係業務において円滑な運営に支障が生じる可能性があります。

⑥ 顧客情報の管理について

当社が貸与する福祉用具は、事業者を通じて多数の介護保険利用者に利用されており、介護保険利用者の個人情報を取得する場合があります。当社では、一般財団法人日本情報経済社会推進協会（JIPDEC）よりプライバシーマーク制度の認定を取得するなど、個人情報の管理に関する規程等を整備し、運用の徹底を図ることにより、個人情報が漏えいすることのないよう留意しておりますが、不測の事態により個人情報の管理に問題が発生した場合、当社の信用が低下し、当社業績に影響を与える可能性があります。

(3) 在宅介護サービス事業に伴うリスクについて

全国各地の当社子会社群が、小規模多機能型居宅介護（小規模多機能ケア）、通所介護及び訪問看護・リハビリテーション等の在宅介護サービス事業を行っております。当該子会社が適切な事業体制を整備できず事業所指定の取消等の行政処分を受けた場合、又は、当該事業のサービス利用者は要介護認定又は要支援認定を受けた高齢者等であり、当該子会社では細心の注意を払って事業を運営しておりますが、万が一、サービス提供時に事故若しくは集団感染等の不測の事態が生じ、当該子会社の管理責任が問われた場合、さらには間接的に当社の管理責任が問われた場合、当該子会社及び当社の業績に影響を与える可能性があります。

(4) 大規模災害リスクについて

当社グループは全国に営業拠点を設置し事業展開しておりますが、大規模災害の発生により営業拠点や物流機能などに損害を蒙った場合には、当社グループの業績に影響を及ぼす可能性があります。

5 【経営上の重要な契約等】

該当事項はありません。

6 【研究開発活動】

該当事項はありません。

7【財政状態、経営成績及びキャッシュ・フローの状況の分析】

当連結会計年度の当社グループにおける財政状態、経営成績及びキャッシュ・フローの状況の分析は、以下のとおりであります。

(1) 財政状態の分析

(資産)

当連結会計年度末における資産合計は、前連結会計年度末に比べ846百万円増加し、12,794百万円となりました。

流動資産は614百万円減少し6,600百万円となりました。主な要因は、レンタル未収入金の増加94百万円、有価証券の増加100百万円、現金及び預金の減少348百万円、短期貸付金の減少498百万円等によるものであります。有形固定資産は、1,449百万円増加し、5,455百万円となりました。主な要因は、レンタル資産の増加1,556百万円等によるものであります。無形固定資産は4百万円減少し、158百万円となりました。投資その他の資産は16百万円増加し、580百万円となりました。

(負債)

当連結会計年度末における負債合計は、前連結会計年度末に比べ510百万円増加し、3,261百万円となりました。

流動負債は502百万円増加し、2,596百万円となりました。主な要因は、レンタル資産購入未払金の増加298百万円、未払法人税等の増加100百万円、レンタル資産保守引当金の増加48百万円等によるものであります。固定負債は7百万円増加し、665百万円となりました。主な要因は、退職給付引当金の増加25百万円等によるものであります。

(純資産)

当連結会計年度末における純資産合計は、前連結会計年度末に比べ336百万円増加し、9,532百万円となりました。主な要因は、当期純利益689百万円の計上による増加、配当金341百万円による減少等によるものであります。

(2) 経営成績の分析

当連結会計年度における売上高は、前年同期比7.9%増の9,658百万円となりました。

主な要因は、福祉用具サプライ事業において、当社の顧客となる福祉用具貸与事業者（以下、事業者）への後方支援として、迅速なサービスが行えるよう全国の営業拠点網の拡充や2012年4月より福祉用具の貸与・販売に際して事業者には義務付けられた「福祉用具サービス計画（個別援助計画）」の作成をIT面で支援するために当社受発注管理システム（e-KaigoNet）への機能追加などを行う等、サービスの強化を図ったこと、また2012年4月より新たに福祉用具貸与の保険給付対象となった自動排泄処理装置等の導入を始めとする利用者ニーズに応じた商品ラインナップの拡充を図ったこと等によるものであります。

利益面では、営業利益は前年同期比11.5%増の1,144百万円、経常利益は前年同期比6.6%増の1,167百万円となりました。

主な要因は、福祉用具サプライ事業におけるレンタル資産取得による減価償却費の増加、新規拠点開発費用等の発生等による費用の増加があったものの、福祉用具サプライ事業におけるレンタル売上高の増加による売上総利益の増加によるものであります。また、特別利益として子会社株式の売却益や移転補償金の計上があったことにより当期純利益は前年同期比24.8%増の689百万円となりました。

(3) キャッシュ・フローの状況の分析

当連結会計年度における現金及び現金同等物（以下、資金）は、前連結会計年度末に比べ348百万円減少し、当連結会計年度末には3,316百万円となりました。

営業活動の結果使用した資金は、298百万円（前年同期は得られた資金623百万円）となりました。投資活動の結果得られた資金は、290百万円（前年同期は使用した資金109百万円）となりました。財務活動の結果使用した資金は、341百万円（前年同期は使用した資金1,192百万円）となりました。

なお、キャッシュ・フローの詳細は、「第2 事業の状況 1 業績等の概要 (2)キャッシュ・フロー」に記載しております。

(4) 経営成績に重要な影響を与える要因について

「第2 事業の状況 4 事業等のリスク」に記載しております。

第3【設備の状況】

1【設備投資等の概要】

当連結会計年度における設備投資の総額は、3,103,505千円であり、その主なものは福祉用具サプライ事業におけるレンタル資産の取得3,019,590千円であります。

なお、当連結会計年度において重要な設備の除却、売却等はありません。

2【主要な設備の状況】

当社グループにおける主要な設備は、次のとおりであります。

(1) 提出会社

2013年3月31日現在

事業所名 (所在地)	セグメントの 名称	設備の内容	帳簿価額 (千円)					従業員数 (人)	
			レンタル 資産	建物及び 構築物	機械装置 及び運搬 具	土地 (面積㎡)	その他		合計
本社 (東京都港区)	福祉用具サプ ライ、在宅介護サ ービス	営業・管理統括 業務施設	—	21,484	630	— (—)	110,653	132,768	64 (7)
サービスセンター (横浜市瀬谷区)	福祉用具サプ ライ	サービス統括業 務施設	45	3,059	21	— (—)	983	4,109	11 (—)
大阪営業所 (大阪府東大阪市) 他79拠点	福祉用具サプ ライ	レンタル資産、 営業・洗浄設備	4,817,634	159,476	11,521	58,130 (1,379)	46,351	5,093,115	355 (109)
その他施設 (千葉県東金市)	在宅介護サー ビス	在宅介護施設	—	50,839	—	— (—)	—	50,839	— (—)

(注) 1. 帳簿価額のうち「その他」は、工具、器具及び備品であります。なお、金額には消費税等を含めておりません。

2. 本社建物及び拠点建物を賃借しており、年間賃借料は534,231千円であります。

3. サービスセンターは、神奈川営業所と建物等を共用しております。

4. その他施設は、連結子会社以外に貸与しております。

5. 従業員数の()は、臨時雇用者数の年間の平均人員を外書しております。

(2) 国内子会社

2013年3月31日現在

会社名	事業所名 (所在地)	セグメントの 名称	設備の内容	帳簿価額 (千円)					従業員数 (人)	
				レンタル 資産	建物及び 構築物	機械装置 及び運搬 具	土地 (面積㎡)	その他		合計
㈱グリーンケア ガーデン	グリーンケア ガーデン (秋田県秋田市)	在宅介護サ ービス	在宅介護施設	—	45,402	—	— (—)	850	46,253	17 (—)
㈱グリーンケア はーねす	ケアはーねす出雲 (島根県出雲市)	在宅介護サ ービス	在宅介護施設	—	46,436	443	— (—)	—	46,880	22 (—)

(注) 1. 帳簿価額のうち「その他」は、工具、器具及び備品であります。なお、金額には消費税等を含めておりません。

2. 従業員数の()は、臨時雇用者数の年間の平均人員を外書しております。

3 【設備の新設、除却等の計画】

当社グループでは、業界動向、投資効率等を総合的に勘案して、設備投資の計画を策定しております。
 なお、当連結会計年度末現在における重要な設備の新設、除却計画は次のとおりであります。

(1) 重要な設備の新設

会社名	事業所名 (所在地)	セグメント の名称	設備の内容	投資予定金額		資金調達 方法	着手及び完了予定年月		完成後の 増加能力
				総額 (千円)	既支払額 (千円)		着手	完了	
㈱日本ケア サプライ	各営業拠点 (大阪府東大阪市 他)	福祉用具サブ ライ	レンタル 資産	3,100,000	—	自己資金	2013年4月	2014年3月	—

(2) 重要な設備の除却

該当事項はありません。

第4【提出会社の状況】

1【株式等の状況】

(1)【株式の総数等】

①【株式の総数】

種類	発行可能株式総数（株）
普通株式	640,000
計	640,000

(注) 2013年5月22日開催の取締役会決議及び2013年6月25日開催の定時株主総会における定款変更の承認可決により、2013年10月1日を効力発生日として、普通株式1株を100株に株式分割し、1単元の株式数を100株とする単元株制度を採用すると同時に、発行可能株式総数は63,360,000株増加し、64,000,000株となります。

②【発行済株式】

種類	事業年度末現在発行数 (株) (2013年3月31日)	提出日現在発行数（株） (2013年6月26日)	上場金融商品取引所名又は登録認可金融商品取引業協会名	内容
普通株式	163,424	163,424	東京証券取引所 (マザーズ)	(注)
計	163,424	163,424	—	—

(注) 権利内容に何ら限定のない当社における標準となる株式であります。なお、提出日現在、単元株制度は採用していませんが、2013年5月22日開催の取締役会決議及び2013年6月25日開催の定時株主総会における定款変更の承認可決により、2013年10月1日を効力発生日として、普通株式1株を100株に株式分割し、1単元の株式数を100株とする単元株制度を採用いたします。

(2)【新株予約権等の状況】

該当事項はありません。

(3)【行使価額修正条項付新株予約権付社債券等の行使状況等】

該当事項はありません。

(4)【ライツプランの内容】

該当事項はありません。

(5) 【発行済株式総数、資本金等の推移】

年月日	発行済株式 総数増減数 (株)	発行済株式 総数残高 (株)	資本金増減額 (千円)	資本金残高 (千円)	資本準備金 増減額 (千円)	資本準備金 残高 (千円)
2008年4月1日～ 2009年3月31日 (注) 1	20	180,332	125	2,897,075	125	1,641,075
2009年4月1日～ 2010年3月31日 (注) 1	36	180,368	225	2,897,300	225	1,641,300
2012年3月30日 (注) 2	△17,000	163,368	—	2,897,300	—	1,641,300
2011年4月1日～ 2012年3月31日 (注) 1	8	163,376	50	2,897,350	50	1,641,350
2012年4月1日～ 2013年3月31日 (注) 1	48	163,424	300	2,897,650	300	1,641,650

- (注) 1. 新株予約権の行使による増加であります。
2. 自己株式の消却による減少であります。

(6) 【所有者別状況】

2013年3月31日現在

区分	株式の状況								単元未満 株式の状 況(株)
	政府及び 地方公共 団体	金融機関	金融商品 取引業者	その他の 法人	外国法人等		個人その他	計	
					個人以外	個人			
株主数 (人)	—	4	12	24	15	4	3,845	3,904	—
所有株式数 (株)	—	3,448	356	122,475	2,038	106	35,001	163,424	—
所有株式数 の割合 (%)	—	2.11	0.22	74.94	1.25	0.06	21.42	100.00	—

- (注) 1. 自己株式8,044株は、「個人その他」に含めて記載しております。
2. 「その他の法人」の欄には、証券保管振替機構名義の株式が、1株含まれております。

(7) 【大株主の状況】

2013年3月31日現在

氏名又は名称	住所	所有株式数 (株)	発行済株式総数に 対する所有株式数 の割合 (%)
三菱商事(株)	東京都千代田区丸の内2-3-1	116,200	71.10
(株)三菱総合研究所	東京都千代田区永田町2-10-3	5,440	3.32
明治安田生命保険相互会社 (常任代理人 資産管理サービス 信託銀行(株))	東京都千代田区丸の内2-1-1 (東京都中央区晴海1-8-12 晴海アイラン ドトリトンスクエアオフィスタワーZ棟)	2,400	1.46
NCS従業員持株会	東京都港区芝大門1-1-30	1,694	1.03
資産管理サービス信託銀行(株) (証 券投資信託口)	東京都中央区晴海1-8-12 晴海アイランド トリトンスクエアオフィスタワーZ棟	634	0.38
ステート ストリート バンク アンド トラスト カンパニー 505019 (常任代理人 香港上海銀行東京 支店)	AIB INTERNATIONAL CENTRE P.O. BOX 518 IFSC DUBLIN, IRELAND (東京都中央区日本橋3-11-1)	630	0.38
渡辺 勝利	神奈川県横浜市金沢区	628	0.38
ドイチェ バンク アーゲー ロ ンドン ピービー ノントリテ ィー クライアーツ 613 (常任代理人 ドイツ証券(株))	TAUNUSANLAGE 12, D-60325 FRANKFURT AM MAIN, FEDERAL REPUBLIC OF GERMANY (東京都千代田区永田町2-11-1 山王パー クタワー)	461	0.28
(株)ヒューマンウェア	東京都文京区水道1-5-16 升本ビル2F	399	0.24
河村 幹夫	神奈川県横浜市金沢区	350	0.21
計	—	128,836	78.83

(注) 1. 発行済株式総数に対する所有株式数の割合は、小数点第2位未満を切り捨てて表示しております。

2. 上記のほか、自己株式が8,044株あります。

3. 上記所有株式数のうち、信託業務に係る株式数は、次のとおりであります。

資産管理サービス信託銀行(株) (証券投資信託口) 634株

(8) 【議決権の状況】

① 【発行済株式】

2013年3月31日現在

区分	株式数 (株)	議決権の数 (個)	内容
無議決権株式	—	—	—
議決権制限株式 (自己株式等)	—	—	—
議決権制限株式 (その他)	—	—	—
完全議決権株式 (自己株式等)	普通株式 8,044	—	—
完全議決権株式 (その他)	普通株式 155,380	155,380	—
単元未満株式	—	—	—
発行済株式総数	163,424	—	—
総株主の議決権	—	155,380	—

(注) 「完全議決権株式 (その他)」の欄には、証券保管振替機構名義の株式が1株 (議決権の数1個) 含まれております。

②【自己株式等】

2013年3月31日現在

所有者の氏名又は名称	所有者の住所	自己名義所有株式数(株)	他人名義所有株式数(株)	所有株式数の合計(株)	発行済株式総数に対する所有株式数の割合(%)
㈱日本ケアサプライ	東京都港区芝大門 1-1-30	8,044	—	8,044	4.92
計	—	8,044	—	8,044	4.92

(9)【ストックオプション制度の内容】

該当事項はありません。

2【自己株式の取得等の状況】

【株式の種類等】 該当事項はありません。

(1)【株主総会決議による取得の状況】

該当事項はありません。

(2)【取締役会決議による取得の状況】

該当事項はありません。

(3)【株主総会決議又は取締役会決議に基づかないものの内容】

該当事項はありません。

(4)【取得自己株式の処理状況及び保有状況】

区分	当事業年度		当期間	
	株式数(株)	処分価額の総額(円)	株式数(株)	処分価額の総額(円)
引き受ける者の募集を行った取得自己株式	—	—	—	—
消却の処分を行った取得自己株式	—	—	—	—
合併、株式交換、会社分割に係る移転を行った取得自己株式	—	—	—	—
その他 (—)	—	—	—	—
保有自己株式数	8,044	—	8,044	—

3【配当政策】

当社は、株主に対する利益還元を経営の重要な施策として位置付けており、業績に対応した配当を行うこと、また、業容拡大を図るため設備投資を積極的に行うなど事業基盤を強化する観点から、内部留保を充実させることも併せて勘案したうえで、配当を決定することを基本方針としております。

当事業年度の配当につきましては、1株当たり2,200円(配当性向51.5%)の期末配当を実施させていただきます。

配当の回数につきましては、年1回の剰余金の配当(期末配当)を行うことを基本方針としており、その決定機関は株主総会であります。また、当社は、「取締役会の決議によって、毎年9月30日を基準日として、中間配当をすることができる。」旨を定款に定めております。

なお、当事業年度に係る剰余金の配当は次のとおりであります。

決議年月日	配当金の総額(千円)	1株当たり配当額(円)
2013年6月25日定時株主総会決議	341,836	2,200

4 【株価の推移】

(1) 【最近5年間の事業年度別最高・最低株価】

回次	第11期	第12期	第13期	第14期	第15期
決算年月	2009年3月	2010年3月	2011年3月	2012年3月	2013年3月
最高(円)	72,500	63,900	61,400	63,800	88,000
最低(円)	48,800	50,200	39,500	38,000	47,050

(注) 最高・最低株価は東京証券取引所（マザーズ）におけるものであります。

(2) 【最近6月間の月別最高・最低株価】

月別	2012年10月	2012年11月	2012年12月	2013年1月	2013年2月	2013年3月
最高(円)	57,500	57,600	57,200	62,500	68,500	88,000
最低(円)	52,500	54,500	55,400	55,900	59,600	62,000

(注) 最高・最低株価は東京証券取引所（マザーズ）におけるものであります。

5 【役員 の 状 況】

役名	職名	氏名	生年月日	略歴	任期	所有株式数(株)
代表取締役社長		金子 博臣	1958年12月21日生	1981年4月 三菱商事株式会社入社 1993年12月 BRIDGESTONE SALES (THAILAND) CO., LTD. SALES DIRECTOR 2001年4月 当社 営業部長 2003年4月 当社 取締役営業本部長兼営業部長 2004年8月 当社 取締役 三菱商事株式会社 新機能事業グループヒューマンケア事業本部ライフケア事業ユニットマネージャー 2005年6月 株式会社グッドライフデザイン 代表取締役副社長 2009年4月 三菱商事株式会社 生活産業グループヒューマンケア・メディア本部ヘルスケアユニットマネージャー 2010年5月 当社 代表取締役社長 2011年6月 当社 代表取締役社長兼事業開発本部長 2013年4月 当社 代表取締役社長 (現任)	(注) 1	—
取締役	営業本部長	戸田 康典	1953年4月25日生	1978年4月 三菱商事株式会社入社 1998年4月 三菱商事 (広州) 有限公司 社長 2000年10月 エム・シー・タバコ・インターナショナル株式会社 取締役営業本部長 2005年11月 当社 海外戦略室長 2009年4月 当社 営業本部長兼海外事業部長 2009年6月 当社 取締役営業本部長兼海外事業部長 2011年4月 当社 取締役営業本部長 (現任)	(注) 1	143
取締役	管理本部長	栃木 清一郎	1960年1月20日生	1982年4月 三菱商事株式会社入社 2002年4月 三菱商事軽金属販売株式会社 取締役総務経理部長 2008年12月 三菱商事フィナンシャルサービス株式会社 財務グループ証券・財務管理ユニットマネージャー 三菱商事株式会社 トレジャラーオフィス為替資金チーム 2010年12月 三菱商事フィナンシャルサービス株式会社 財務グループ長兼財務管理ユニットマネージャー 三菱商事株式会社 トレジャラーオフィス為替資金チームリーダー 2012年7月 三菱商事フィナンシャルサービス株式会社 副社長執行役員財務グループ長 三菱商事株式会社 財務部為替資金チームリーダー 2013年5月 当社 管理本部付 2013年6月 当社 管理本部長 2013年6月 当社 取締役管理本部長兼経理部長 (現任)	(注) 1	—
取締役	経営企画室長	赤須 修一郎	1960年9月27日生	1983年4月 三菱商事株式会社入社 1991年12月 Konica Business Mashines Italia S.p.A. Director 2007年4月 三菱商事株式会社 イノベーション事業グループヒューマンケア事業本部戦略企画室長 2010年4月 同社 生活産業グループヘルスケア・流通サービス本部戦略企画室長 2010年6月 株式会社ティーガイア 社外監査役 2011年4月 三菱商事株式会社 生活産業グループリテイール・ヘルスケア本部戦略企画室長 2013年6月 当社 経営企画室長 2013年6月 当社 取締役経営企画室長 (現任)	(注) 1	—

役名	職名	氏名	生年月日	略歴	任期	所有株式数(株)
取締役		有吉 純夫	1951年10月11日生	1974年4月 三菱商事株式会社入社 1992年6月 エム・シー・メディカル株式会社 代表取締役社長 2002年1月 株式会社アプリア (現 エム・シー・ヘルスケア株式会社) 代表取締役社長 2006年4月 三菱商事株式会社 執行役員新機能事業グループヒューマンケア事業本部長兼ヘルスケア事業ユニットマネージャー 当社 取締役 (現任) 2011年4月 エム・シー・ヘルスケア株式会社 代表取締役社長 (現任)	(注) 1	—
取締役		宮下 修	1954年12月18日生	1978年4月 三菱商事株式会社入社 2004年7月 同社 生活産業グループ食糧本部砂糖ユニットマネージャー 2008年4月 同社 生活産業グループ農水産本部糖質ユニットマネージャー 2010年4月 同社 理事関西支社副支社長兼食料部長 2011年4月 同社 理事生活産業グループリテイル・ヘルスケア本部長 2011年6月 株式会社ティーガイア 取締役 (現任) 2012年6月 当社 取締役 (現任) 2013年4月 三菱商事株式会社 理事生活産業グループ食品流通・ヘルスケア本部長 (現任)	(注) 1	—
取締役		北浦 克俊	1965年5月12日生	1989年4月 三菱商事株式会社入社 2007年4月 株式会社アプリア (現 エム・シー・ヘルスケア株式会社) 代表取締役社長 2010年4月 エム・シー・ヘルスケア株式会社 執行役員アプリアカンパニープレジデント 2010年7月 三菱商事株式会社 生活産業グループヘルスケア・流通サービス本部医薬品流通ユニット調剤薬局チームリーダー 2011年4月 同社 生活産業グループリテイル・ヘルスケア本部医薬品流通ユニット調剤薬局チームリーダー 2012年6月 当社 取締役 (現任) 2012年7月 三菱商事株式会社 生活産業グループリテイル・ヘルスケア本部ヘルスケア事業ユニットマネージャー 2013年4月 同社 生活産業グループ食品流通・ヘルスケア本部ヘルスケア事業部長 (現任)	(注) 1	—

役名	職名	氏名	生年月日	略歴	任期	所有株式数(株)
常勤監査役		半田 常巳	1953年1月14日生	2008年11月 当社入社 2009年4月 当社 人事部長 2012年8月 当社 人事部長兼情報セキュリティ推進室長 2013年6月 当社 常勤監査役(現任)	(注) 2	—
監査役		伊藤 利之	1945年1月9日生	1970年5月 横浜市立大学医学部病院リハビリテーション科勤務 1996年4月 横浜市リハビリテーション事業団 常務理事 総合リハビリテーションセンター センター長 2006年4月 横浜市リハビリテーション事業団 顧問(現任) 2008年6月 当社 監査役(現任)	(注) 2	—
監査役		大沼 尚人	1957年5月13日生	1980年4月 三菱商事株式会社入社 2004年4月 三菱商事フィナンシャルサービス株式会社 取締役副社長 2008年4月 三菱商事株式会社 化学品グループコントローラー 2008年6月 明和産業株式会社 社外監査役(現任) 2010年4月 三菱商事株式会社 化学品グループ管理部長 2012年3月 中央化学株式会社 社外監査役 2013年4月 三菱商事株式会社 理事生活産業グループ管理部長(現任) 2013年6月 当社 監査役(現任)	(注) 2	—
計						143

- (注) 1. 2013年6月25日開催の定時株主総会から選任後2年以内に終了する事業年度のうち最終のものに関する定時株主総会の終結の時までであります。
2. 2013年6月25日開催の定時株主総会から選任後4年以内に終了する事業年度のうち最終のものに関する定時株主総会の終結の時までであります。
3. 取締役有吉 純夫、宮下 修及び北浦 克俊は、社外取締役であります。
4. 監査役伊藤 利之及び大沼 尚人は、社外監査役であります。

6 【コーポレート・ガバナンスの状況等】

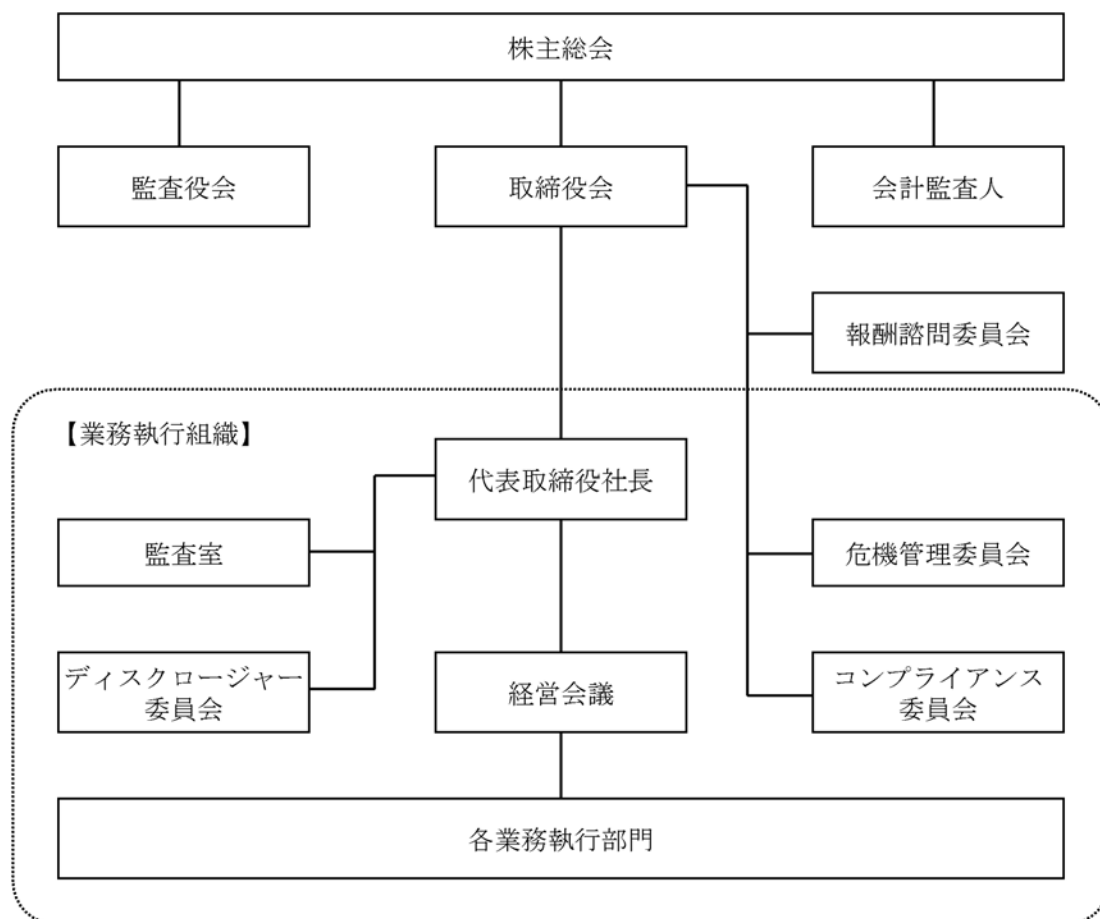
(1) 【コーポレート・ガバナンスの状況】

※コーポレート・ガバナンスに関する基本的な考え方

当社は、経営の透明性、公正性の確保及び意思決定の迅速化を図り、企業価値を継続的に増大させるためにはコーポレート・ガバナンスの整備と強化が最重要課題のひとつであると考えております。

① 企業統治の体制

イ. 企業統治の体制の概要



当社の取締役会は、取締役7名（常勤取締役4名、非常勤取締役3名）で構成しております。法定事項及び経営上の特に重要な事項について審議しており、原則として月1回開催しております。非常勤取締役3名は、会社法第2条第15号に定める「社外取締役」であります。

当社の監査役会は、常勤監査役1名、非常勤監査役2名で構成し、原則として月1回開催しております。非常勤監査役2名は、会社法第2条第16号に定める「社外監査役」であります。取締役会のほか重要な会議に出席し、取締役の職務遂行を監督できる体制にあります。

また、当社では、経営上あるいは業務執行上基本的または重要な事項について幅広く協議、検討するため経営会議を設けております。経営会議には、常勤取締役、本部レベルの業務遂行に責任を持つ幹部社員、常勤監査役及び議題ごとに必要な人員等が参加し、原則として月1回以上開催しております。

さらに、常勤取締役で構成するコンプライアンス委員会を設置し、コンプライアンスのより一層の推進を図っております。

また、コーポレート・ガバナンスの観点から透明性のある手続きを通じて報酬制度の設計を行うべく、社外取締役で構成する報酬諮問委員会を設け、主に取締役報酬に関する事項につき審議・検討しております。

ロ. 企業統治の体制を採用する理由

当社は監査役設置会社として、迅速かつ的確な業務執行と適切な監査・監督を可能とする経営体制の構築を目指し、上記のような各機関・部署を設置し、各種規程類を整備しており、当社の属する業界や企業規模に鑑み、適正な体制であると考えております。

ハ. 内部統制システム及びリスク管理体制の整備の状況

当社では、会社法及び金融商品取引法に対応しつつ、各部署が実効性のある内部統制システムを整備・運用し、その結果を社長直轄の部署である監査室が評価を行い、内部統制システムが有効に遂行していることを監査いたします。さらに、リスク管理の主管部局としてリスクマネジメント部を設置し、リスク管理基本規程をもとに、信用リスク、市場リスク、事業投資リスク等リスク毎に定める各種規程に基づき管理を行うものとしております。

なお、当社では、役職員行動規範の制定や社外の顧問弁護士による相談窓口の設定など、法令・規則等の遵守はもとより、社会規範に則した公正かつ透明性の高い企業活動の遂行に努めております。

個人情報保護・情報セキュリティ確保についても社内体制の整備等を進め、一般財団法人日本情報経済社会推進協会（JIPDEC）からプライバシーマークの認定を取得しております。

② 内部監査及び監査役監査の状況

当社では、業務の実態を監査し、適正な業務活動の確保と経営管理を行うため、社長直轄の部署として監査室（2名）を設けております。監査室は、社長の承認を受けた監査室監査計画に基づき、当社の業務全般にわたって定期的に内部監査を実施し、各部署との意見交換、具体的な業務改善提案を行うとともに、コンプライアンスの徹底を図っており、監査終了後、社長に監査室監査報告書を提出しております。また、監査室は、会計監査人に対して定期的に監査室監査計画及び監査室監査報告書を提出しております。なお、当社では、監査室の運営・指導により、毎年1回、営業拠点も含めて各部署が自己点検を実施し、適切な業務の推進に努めております。

監査役による監査につきましては、監査計画に基づき、取締役会、経営会議等の重要な会議に出席するほか、取締役からの聴取、実地監査及び当該営業拠点に所属する従業員からの聴取等により、厳正な監査が行われております。監査役は、監査室の監査方針及び手法につき監査室と意見交換するとともに、監査結果について詳細な報告を受けております。また、監査役は、会計監査の計画、方法、結果について、会計監査人と意見交換、協議を行うとともに、会計監査人による営業拠点を含めた実地監査に立ち会っております。

なお、監査役大沼尚人は、三菱商事㈱の経理部門における長年の経験があり、財務及び会計に関する相当程度の知見を有しております。

③ 会計監査の状況

当社の会計監査業務を執行した公認会計士は岡田吉泰、郷右近隆也の2名であり、有限責任監査法人トーマツに所属しております。なお、当社の会計監査業務に係る補助者は、公認会計士5名、会計士補等4名、その他5名であります。

④ 社外取締役及び社外監査役

当社の社外取締役は3名、社外監査役は2名であります。

社外取締役有吉純夫、宮下修、北浦克俊の3名は親会社の三菱商事㈱の従業員又は三菱商事㈱の関係会社の役員であり、同社において企業経営に関する豊富な経験や医療・介護関連業界での知見を生かして、職務を適切に遂行できるものと考えております。社外監査役は取締役会に出席して助言・提言を行うほか、客観的な立場で監査機能を果たしております。社外監査役伊藤利之は当社との資本関係及び取引関係がない独立役員として、医師として医療業界での豊富な経験や知識を生かして当社経営に関する適切な意見を得ております。社外監査役大沼尚人は親会社の三菱商事㈱の従業員であり、財務・会計に関する経験や知識を生かして当社経営に関する適切な意見を得ております。

なお、社外取締役又は社外監査役を選任するための提出会社からの独立性に関する基準又は方針については定めておりませんが、社外取締役又は社外監査役の選任状況に関しては、経験や知識、能力を勘案し、当社経営上適任と考えられる人材を選任しております。

⑤ 役員報酬等

イ. 役員区分ごとの報酬等の総額、報酬等の種類別の総額及び対象となる役員の員数

役員区分	報酬等の総額 (千円)	報酬等の種類別の総額 (千円)				対象となる 役員の員数 (人)
		基本報酬	ストック オプション	賞与	退職慰労金	
取締役 (社外取締役を除く。)	89,999	84,140	—	—	5,859	4
監査役 (社外監査役を除く。)	—	—	—	—	—	—
社外役員	22,440	22,440	—	—	—	2

ロ. 役員の報酬等の額又はその算定方法の決定に関する方針の内容及び決定方法

当社の役員の報酬等の額又はその算定方法の決定に関する方針は、広く高齢社会に貢献すべき企業として、報酬の透明性・アカウンタビリティ・客観性を確保しながら、中長期の株主価値と役員報酬の連動性を担保し、かつ、成果発揮へのインセンティブを引き出すよう設定されており、社外取締役で構成される報酬諮問委員会からの答申に基づき、取締役会でこれを決定しております。

⑥ 株式の保有状況

投資株式のうち保有目的が純投資目的以外の目的であるものの銘柄数及び貸借対照表計上額の合計額
6 銘柄 121,308千円

⑦ 取締役の定数

当社の取締役は12名以内とする旨定款に定めております。

⑧ 取締役の選任の決議要件

当社は、取締役の選任決議は、議決権を行使することができる株主の議決権の3分の1以上を有する株主が出席し、その議決権の過半数をもって行う旨定款に定めております。

また、取締役の選任決議は、累積投票によらない旨定款に定めております。

⑨ 中間配当

当社は、会社法第454条第5項の規定により、取締役会の決議によって、毎年9月30日を基準日として、中間配当をすることができる旨定款に定めております。

⑩ 自己の株式の取得

当社は、会社法第165条第2項の規定により、取締役会の決議によって市場取引等により自己の株式を取得することができる旨定款に定めております。

これは、経営環境の変化に対応した機動的な資本政策の遂行を可能とすることを目的とするものであります。

⑪ 取締役及び監査役の責任免除

当社は、取締役（取締役であった者を含む。）及び監査役（監査役であった者を含む。）の会社法第423条第1項の賠償責任について、法令に定める要件に該当する場合には、法令の限度において、取締役会の決議によって免除することができる旨定款に定めております。

これは、取締役及び監査役がその職務の遂行にあたって期待される役割を十分に果たすことができるようにすることを目的とするものであります。

⑫ 株主総会の特別決議要件

当社は、会社法第309条第2項の定めによる決議は、議決権を行使することができる株主の議決権の3分の1以上を有する株主が出席し、その議決権の3分の2以上をもって行う旨定款に定めております。

これは、株主総会における特別決議の定足数を緩和することにより、株主総会の円滑な運営を行うことを目的とするものであります。

(2) 【監査報酬の内容等】

① 【監査公認会計士等に対する報酬の内容】

区分	前連結会計年度		当連結会計年度	
	監査証明業務に基づく報酬（千円）	非監査業務に基づく報酬（千円）	監査証明業務に基づく報酬（千円）	非監査業務に基づく報酬（千円）
提出会社	38,500	—	37,600	—
連結子会社	—	—	—	—
計	38,500	—	37,600	—

② 【その他重要な報酬の内容】

該当事項はありません。

③ 【監査公認会計士等の提出会社に対する非監査業務の内容】

該当事項はありません。

④ 【監査報酬の決定方針】

該当事項はありません。

第5【経理の状況】

1. 連結財務諸表及び財務諸表の作成方法について

(1) 当社の連結財務諸表は、「連結財務諸表の用語、様式及び作成方法に関する規則」（昭和51年大蔵省令第28号）に基づいて作成しております。

(2) 当社の財務諸表は、「財務諸表等の用語、様式及び作成方法に関する規則」（昭和38年大蔵省令第59号）に基づいて作成しております。

2. 監査証明について

当社は、金融商品取引法第193条の2第1項の規定に基づき、連結会計年度（2012年4月1日から2013年3月31日まで）の連結財務諸表及び事業年度（2012年4月1日から2013年3月31日まで）の財務諸表について、有限責任監査法人トーマツによる監査を受けております。

3. 連結財務諸表等の適正性を確保するための特段の取組みについて

当社は、連結財務諸表等の適正性を確保するための特段の取組みを行っております。具体的には、会計基準等の内容を適切に把握し、または会計基準等の変更等についての的確に対応することができる体制を整備するため、公益財団法人財務会計基準機構へ加入し、また、同機構の行うセミナーに参加しております。

1 【連結財務諸表等】
 (1) 【連結財務諸表】
 ① 【連結貸借対照表】

(単位：千円)

	前連結会計年度 (2012年3月31日)	当連結会計年度 (2013年3月31日)
資産の部		
流動資産		
現金及び預金	1,565,787	1,216,791
売掛金	219,567	224,451
レンタル未収入金	952,630	1,047,377
有価証券	2,099,773	2,199,822
商品	13,217	10,705
貯蔵品	20,206	34,368
繰延税金資産	264,420	297,734
短期貸付金	2,000,000	1,501,800
その他	122,315	124,300
貸倒引当金	△43,200	△56,900
流動資産合計	7,214,718	6,600,451
固定資産		
有形固定資産		
レンタル資産	13,262,340	15,294,336
減価償却累計額	△10,000,959	△10,476,656
レンタル資産 (純額)	3,261,380	4,817,680
建物及び構築物	732,115	670,501
減価償却累計額	△244,630	△263,278
建物及び構築物 (純額)	487,485	407,223
機械装置及び運搬具	217,735	206,551
減価償却累計額	△200,227	△193,698
機械装置及び運搬具 (純額)	17,508	12,853
土地	58,130	58,130
その他	448,290	363,057
減価償却累計額	△267,327	△203,931
その他 (純額)	180,962	159,126
有形固定資産合計	4,005,467	5,455,013
無形固定資産		
のれん	427	167
その他	162,069	157,972
無形固定資産合計	162,496	158,139
投資その他の資産		
投資有価証券	※ 119,572	※ 131,161
長期貸付金	9,875	4,640
繰延税金資産	191,808	204,575
その他	243,905	240,795
貸倒引当金	△650	△650
投資その他の資産合計	564,512	580,522
固定資産合計	4,732,476	6,193,676
繰延資産	215	18
資産合計	11,947,410	12,794,145

(単位：千円)

	前連結会計年度 (2012年3月31日)	当連結会計年度 (2013年3月31日)
負債の部		
流動負債		
買掛金	205,901	238,600
レンタル資産購入未払金	624,149	922,297
未払法人税等	246,224	346,280
賞与引当金	128,471	129,019
レンタル資産保守引当金	433,800	482,500
その他	455,070	477,530
流動負債合計	2,093,616	2,596,228
固定負債		
繰延税金負債	10,504	5,077
退職給付引当金	472,453	497,988
役員退職慰労引当金	11,669	17,528
その他	162,896	144,771
固定負債合計	657,522	665,364
負債合計	2,751,138	3,261,592
純資産の部		
株主資本		
資本金	2,897,350	2,897,650
資本剰余金	1,641,350	1,641,650
利益剰余金	5,000,669	5,349,363
自己株式	△414,799	△414,799
株主資本合計	9,124,569	9,473,864
少数株主持分	71,702	58,688
純資産合計	9,196,272	9,532,553
負債純資産合計	11,947,410	12,794,145

②【連結損益計算書及び連結包括利益計算書】
【連結損益計算書】

(単位：千円)

	前連結会計年度 (自 2011年4月1日 至 2012年3月31日)	当連結会計年度 (自 2012年4月1日 至 2013年3月31日)
売上高	8,952,686	9,658,266
売上原価	5,088,380	5,452,612
売上総利益	3,864,306	4,205,654
販売費及び一般管理費	※1 2,837,982	※1 3,061,057
営業利益	1,026,324	1,144,596
営業外収益		
受取利息	5,880	5,015
受取配当金	1,492	2,271
持分法による投資利益	—	2,639
レンタル資産修繕収入	26,622	—
補助金収入	23,027	5,861
雑収入	13,893	8,432
営業外収益合計	70,916	24,218
営業外費用		
持分法による投資損失	135	—
自己株式取得費用	627	—
為替差損	518	831
雑損失	776	448
営業外費用合計	2,057	1,280
経常利益	1,095,182	1,167,535
特別利益		
子会社株式売却益	28,542	13,888
移転補償金	—	51,280
特別利益合計	28,542	65,168
特別損失		
固定資産売却損	※2 96	※2 4,349
固定資産除却損	※3 2,457	※3 2,727
投資有価証券評価損	—	999
特別損失合計	2,553	8,077
税金等調整前当期純利益	1,121,171	1,224,626
法人税、住民税及び事業税	493,621	577,692
法人税等調整額	63,174	△50,648
法人税等合計	556,796	527,043
少数株主損益調整前当期純利益	564,375	697,582
少数株主利益	12,126	8,196
当期純利益	552,249	689,385

【連結包括利益計算書】

(単位：千円)

	前連結会計年度 (自 2011年4月1日 至 2012年3月31日)	当連結会計年度 (自 2012年4月1日 至 2013年3月31日)
少数株主損益調整前当期純利益	564,375	697,582
包括利益	564,375	697,582
(内訳)		
親会社株主に係る包括利益	552,249	689,385
少数株主に係る包括利益	12,126	8,196

③【連結株主資本等変動計算書】

(単位：千円)

	前連結会計年度 (自 2011年4月1日 至 2012年3月31日)	当連結会計年度 (自 2012年4月1日 至 2013年3月31日)
株主資本		
資本金		
当期首残高	2,897,300	2,897,350
当期変動額		
新株の発行（新株予約権の行使）	50	300
当期変動額合計	50	300
当期末残高	2,897,350	2,897,650
資本剰余金		
当期首残高	1,641,300	1,641,350
当期変動額		
新株の発行（新株予約権の行使）	50	300
当期変動額合計	50	300
当期末残高	1,641,350	1,641,650
利益剰余金		
当期首残高	5,629,038	5,000,669
当期変動額		
剰余金の配当	△301,450	△341,730
当期純利益	552,249	689,385
自己株式の消却	△876,622	—
連結範囲の変動	△2,545	1,040
当期変動額合計	△628,369	348,694
当期末残高	5,000,669	5,349,363
自己株式		
当期首残高	△401,326	△414,799
当期変動額		
自己株式の取得	△890,095	—
自己株式の消却	876,622	—
当期変動額合計	△13,473	—
当期末残高	△414,799	△414,799
株主資本合計		
当期首残高	9,766,312	9,124,569
当期変動額		
新株の発行（新株予約権の行使）	100	600
剰余金の配当	△301,450	△341,730
当期純利益	552,249	689,385
自己株式の取得	△890,095	—
連結範囲の変動	△2,545	1,040
当期変動額合計	△641,742	349,294
当期末残高	9,124,569	9,473,864
少数株主持分		
当期首残高	78,457	71,702
当期変動額		
株主資本以外の項目の当期変動額（純額）	△6,754	△13,013
当期変動額合計	△6,754	△13,013
当期末残高	71,702	58,688

(単位：千円)

	前連結会計年度 (自 2011年4月1日 至 2012年3月31日)	当連結会計年度 (自 2012年4月1日 至 2013年3月31日)
純資産合計		
当期首残高	9,844,769	9,196,272
当期変動額		
新株の発行（新株予約権の行使）	100	600
剰余金の配当	△301,450	△341,730
当期純利益	552,249	689,385
自己株式の取得	△890,095	—
連結範囲の変動	△2,545	1,040
株主資本以外の項目の当期変動額（純額）	△6,754	△13,013
当期変動額合計	△648,497	336,280
当期末残高	9,196,272	9,532,553

④【連結キャッシュ・フロー計算書】

(単位：千円)

	前連結会計年度 (自 2011年4月1日 至 2012年3月31日)	当連結会計年度 (自 2012年4月1日 至 2013年3月31日)
営業活動によるキャッシュ・フロー		
税金等調整前当期純利益	1,121,171	1,224,626
減価償却費	※2 1,815,314	※2 1,818,127
長期前払費用償却額	4,830	5,993
のれん償却額	2,408	260
貸倒引当金の増減額 (△は減少)	2,800	13,700
賞与引当金の増減額 (△は減少)	△1,156	2,093
レンタル資産保守引当金の増減額 (△は減少)	17,100	48,700
災害損失引当金の増減額 (△は減少)	△43,010	—
退職給付引当金の増減額 (△は減少)	24,809	25,535
役員退職慰労引当金の増減額 (△は減少)	634	5,859
受取利息及び受取配当金	△7,373	△7,286
持分法による投資損益 (△は益)	135	△2,639
固定資産売却損益 (△は益)	96	4,349
固定資産除却損	2,457	2,727
レンタル資産除却損	36,536	13,738
子会社株式売却損益 (△は益)	△28,542	△13,888
売上債権の増減額 (△は増加)	△113,386	△112,303
たな卸資産の増減額 (△は増加)	1,172	2,915
前払費用の増減額 (△は増加)	△3,984	△3,899
未収入金の増減額 (△は増加)	△256	449
レンタル資産の取得による支出	※3 △1,962,794	※3 △2,971,216
仕入債務の増減額 (△は減少)	79,164	32,698
未払金の増減額 (△は減少)	141,248	74,826
その他	30,124	6,176
小計	1,119,499	171,544
利息及び配当金の受取額	7,318	7,303
法人税等の支払額	△503,557	△477,584
営業活動によるキャッシュ・フロー	623,260	△298,736
投資活動によるキャッシュ・フロー		
定期預金の預入による支出	—	△100,000
有形固定資産の取得による支出	△53,393	△115,244
無形固定資産の取得による支出	△54,734	△54,776
投資有価証券の取得による支出	△7,350	△1,000
連結の範囲の変更を伴う子会社株式の売却による収入	17,622	25,123
短期貸付金の純増減額 (△は増加)	—	498,200
長期貸付けによる支出	△1,300	△1,250
長期貸付金の回収による収入	8,565	60,018
長期前払費用の取得による支出	△820	△16,041
差入保証金の差入による支出	△10,613	△8,478
差入保証金の回収による収入	1,460	3,676
その他	△9,046	750
投資活動によるキャッシュ・フロー	△109,609	290,977

(単位：千円)

	前連結会計年度 (自 2011年4月1日 至 2012年3月31日)	当連結会計年度 (自 2012年4月1日 至 2013年3月31日)
財務活動によるキャッシュ・フロー		
株式の発行による収入	80	590
自己株式の取得による支出	△890,722	—
配当金の支払額	△301,803	△341,776
財務活動によるキャッシュ・フロー	△1,192,446	△341,186
現金及び現金同等物に係る換算差額	—	0
現金及び現金同等物の増減額 (△は減少)	△678,795	△348,946
現金及び現金同等物の期首残高	4,344,356	3,665,560
現金及び現金同等物の期末残高	※1 3,665,560	※1 3,316,614

【注記事項】

(連結財務諸表作成のための基本となる重要な事項)

1. 連結の範囲に関する事項

(1) 連結子会社の数 5社

主要な連結子会社の名称

㈱ライフタイムメディ

㈱グリーンケアガーデン

前連結会計年度において連結子会社でありました㈱グリーンケアサービスは、清算を結了したため、連結の範囲から除いております。

前連結会計年度において連結子会社でありました㈱グリーンケア芳珠は、株式の一部売却により連結子会社に該当しなくなったため、連結の範囲から除いております。

(2) 主要な非連結子会社の名称等

非連結子会社はありません。

2. 持分法の適用に関する事項

(1) 持分法適用の非連結子会社及び関連会社の数 1社

主要な関連会社の名称

㈱ブリッジサポート

(2) 持分法を適用しない主要な非連結子会社及び関連会社の名称等

持分法を適用しない非連結子会社及び関連会社はありません。

3. 連結子会社の事業年度等に関する事項

すべての連結子会社の事業年度の末日は、連結決算日と一致しております。

4. 会計処理基準に関する事項

(1) 重要な資産の評価基準及び評価方法

① 有価証券

イ. 満期保有目的の債券

償却原価法

ロ. その他有価証券

時価のないもの

移動平均法による原価法

② たな卸資産

移動平均法による原価法（貸借対照表価額は収益性の低下に基づく簿価切下げの方法により算定）

(2) 重要な減価償却資産の減価償却の方法

① 有形固定資産（リース資産を除く）

イ. レンタル資産

当社は定額法を採用しております。

なお、主な耐用年数は3年～6年であります。

ロ. その他の有形固定資産

当社及び連結子会社は定額法を採用しております。

なお、主な耐用年数は以下の通りであります。

建物及び構築物 15年

機械装置及び運搬具 7年

② 無形固定資産（リース資産を除く）

当社及び連結子会社は定額法を採用しております。

なお、自社利用のソフトウェアについては、社内における見込利用可能期間（5年）に基づいております。

- ③ リース資産
リース期間を耐用年数とし、残存価額を零とする定額法を採用しております。
なお、所有権移転外ファイナンス・リース取引のうち、リース取引開始日が2008年3月31日以前のリース取引については、通常の賃貸借取引に係る方法に準じた会計処理によっております。
- (3) 重要な引当金の計上基準
- ① 貸倒引当金
当社は、債権の貸倒損失に備えるため、一般債権については貸倒実績率により、貸倒懸念債権等特定の債権については個別に回収可能性を勘案し、回収不能見込額を計上しております。
- ② 賞与引当金
当社及び連結子会社は、従業員の賞与支給に備えるため、当連結会計年度に負担すべき支給見込額を計上しております。
- ③ レンタル資産保守引当金
当社は、期末現在貸出中のレンタル資産について、貸出に伴い発生する保守費用（洗浄・消毒・修繕）に備えるため、発生見込額を計上しております。
- ④ 退職給付引当金
当社は、従業員の退職給付に備えるため、当連結会計年度末における退職給付債務の見込額に基づき計上しております。
なお、数理計算上の差異については、各連結会計年度の発生時における従業員の平均残存勤務期間以内の一定の年数（5年）による定額法により按分した額をそれぞれ発生翌連結会計年度から費用処理することとしております。
- ⑤ 役員退職慰労引当金
当社は、取締役の退職慰労金の支給に備えるため、内規に基づく期末要支給額を計上しております。
- (4) 重要な外貨建の資産又は負債の本邦通貨への換算の基準
外貨建金銭債権債務は、連結決算日の直物為替相場により円貨に換算し、換算差額は損益として処理しております。
- (5) 重要なヘッジ会計の方法
- ① ヘッジ会計の方法
振当処理の要件を満たしている為替予約取引については、振当処理を採用しております。
- ② ヘッジ手段とヘッジ対象
イ. ヘッジ手段…為替予約取引
ロ. ヘッジ対象…外貨建金銭債権債務
- ③ ヘッジ方針
当社社内規程に基づき、為替相場変動リスクをヘッジしております。
なお、投機的な取引は行わない方針であります。
- ④ ヘッジ有効性評価の方法
為替予約取引については、ヘッジ対象とヘッジ手段の通貨種別、期日、金額等の重要な条件が同一であり、高い相関関係があると考えられるため、有効性の評価を省略しております。
- (6) のれんの償却方法及び償却期間
のれんの償却については、5年間の定額法により償却を行っております。
- (7) 連結キャッシュ・フロー計算書における資金の範囲
手許現金、随時引き出し可能な預金及び容易に換金可能であり、かつ、価値の変動について僅少なリスクしか負わない取得日から3ヶ月以内に償還期限の到来する短期投資からなっております。
- (8) その他連結財務諸表作成のための重要な事項
消費税等の会計処理
税抜方式によっております。
なお、資産に係る控除対象外消費税等は、当連結会計年度の費用として処理しております。

(未適用の会計基準等)

- ・「退職給付に関する会計基準」(企業会計基準第26号 平成24年5月17日)
- ・「退職給付に関する会計基準の適用指針」(企業会計基準適用指針第25号 平成24年5月17日)

1. 概要

(1) 連結貸借対照表上の取扱い

未認識数理計算上の差異及び未認識過去勤務費用を、税効果を調整の上、純資産の部(その他の包括利益累計額)に計上することとし、積立状況を示す額を負債(又は資産)として計上することとなります。

(2) 連結損益計算書及び連結包括利益計算書上の取扱い

数理計算上の差異及び過去勤務費用の当期発生額のうち、費用処理されない部分についてはその他の包括利益に含めて計上し、その他の包括利益累計額に計上されている未認識数理計算上の差異及び未認識過去勤務費用のうち、当期に費用処理された部分についてはその他の包括利益の調整(組替調整)を行うこととなります。

2. 適用予定日

2013年4月1日以後開始する連結会計年度の期末から適用

3. 当該会計基準等の適用による影響

連結財務諸表作成時において財務諸表に与える影響は、現在評価中であります。

(表示方法の変更)

従来、営業外収益に表示しておりました「ソフトウェア使用料」は、当連結会計年度より、「売上高」に含めて表示することに、また、従来、販売費及び一般管理費に含めておりました費用の一部は、「売上原価」に含めて表示することに変更いたしました。

この変更は、2012年4月の介護保険制度の改正に伴い、福祉用具の貸与・販売に際して新たに求められる、「福祉用具サービス計画書」の作成をIT面で支援するために、当社受発注管理システムに機能を追加したことを契機として、今後、当該サービスの利用料相当額を売上高に含めることで、当社の営業活動の成果をより適切に表示することができるために行うものであります。

この表示方法の変更を反映させるため、前連結会計年度の連結損益計算書の組替えを行っております。

この結果、前連結会計年度の連結損益計算書において、営業外収益に表示していた、「ソフトウェア使用料」33,781千円は「売上高」として、販売費及び一般管理費に含めて表示していた費用の一部16,020千円は「売上原価」として組替えております。

(会計上の見積りの変更)

(耐用年数の変更)

当社が保有するレンタル資産は、従来、主な耐用年数を3年～4年として減価償却を行ってまいりましたが、当連結会計年度において、主な耐用年数を3年～6年に見直し、将来にわたり変更しております。

この変更は、介護保険制度施行から10年が経過し、取得から除却までのデータが蓄積及び整備されたことを契機としてレンタル資産の使用状況を総合的に検討した結果、使用可能期間が従来に比べ長期化する傾向にあることによるものであります。

これにより、従来の方法に比べて、当連結会計年度の営業利益、経常利益及び税金等調整前当期純利益はそれぞれ389,631千円増加しております。

(連結貸借対照表関係)

※ 関連会社に対するものは、次のとおりであります。

	前連結会計年度 (2012年3月31日)	当連結会計年度 (2013年3月31日)
投資有価証券(株式)	7,214千円	9,853千円

(連結損益計算書関係)

※1 販売費及び一般管理費のうち主要な費目及び金額は次のとおりであります。

	前連結会計年度 (自 2011年4月1日 至 2012年3月31日)	当連結会計年度 (自 2012年4月1日 至 2013年3月31日)
給料	1,074,110千円	1,151,902千円
貸倒引当金繰入額	6,000	13,827
賞与引当金繰入額	86,800	79,225
役員退職慰労引当金繰入額	8,335	5,859
退職給付費用	42,109	37,263

※2 固定資産売却損の内容は次のとおりであります。

	前連結会計年度 (自 2011年4月1日 至 2012年3月31日)	当連結会計年度 (自 2012年4月1日 至 2013年3月31日)
工具、器具及び備品	96千円	3,237千円
ソフトウェア	—	1,112
計	96	4,349

※3 固定資産除却損の内容は次のとおりであります。

	前連結会計年度 (自 2011年4月1日 至 2012年3月31日)	当連結会計年度 (自 2012年4月1日 至 2013年3月31日)
建物及び構築物	1,933千円	1,975千円
機械装置及び運搬具	350	258
工具、器具及び備品	172	493
計	2,457	2,727

(連結株主資本等変動計算書関係)

前連結会計年度 (自 2011年4月1日 至 2012年3月31日)

1. 発行済株式の種類及び総数並びに自己株式の種類及び株式数に関する事項

	当連結会計年度期首 株式数 (株)	当連結会計年度 増加株式数 (株)	当連結会計年度 減少株式数 (株)	当連結会計年度末 株式数 (株)
発行済株式				
普通株式 (注) 1, 3	180,368	8	17,000	163,376
合計	180,368	8	17,000	163,376
自己株式				
普通株式 (注) 2, 3	3,044	22,000	17,000	8,044
合計	3,044	22,000	17,000	8,044

(注) 1. 普通株式の発行済株式総数の増加8株は、新株予約権の行使による増加であります。

2. 普通株式の自己株式の株式数の増加22,000株は、取締役会決議による自己株式の取得による増加であります。

3. 普通株式の発行済株式総数及び自己株式の株式数の減少17,000株は、取締役会決議による自己株式の消却による減少であります。

2. 配当に関する事項

(1) 配当金支払額

決議	株式の種類	配当金の総額 (千円)	1株当たり 配当額 (円)	基準日	効力発生日
2011年6月24日 定時株主総会	普通株式	301,450	1,700	2011年3月31日	2011年6月27日

(2) 基準日が当連結会計年度に属する配当のうち、配当の効力発生日が翌連結会計年度となるもの

決議	株式の種類	配当金の総額 (千円)	配当の原資	1株当たり 配当額 (円)	基準日	効力発生日
2012年6月26日 定時株主総会	普通株式	341,730	利益剰余金	2,200	2012年3月31日	2012年6月27日

当連結会計年度 (自 2012年4月1日 至 2013年3月31日)

1. 発行済株式の種類及び総数並びに自己株式の種類及び株式数に関する事項

	当連結会計年度期首 株式数 (株)	当連結会計年度 増加株式数 (株)	当連結会計年度 減少株式数 (株)	当連結会計年度末 株式数 (株)
発行済株式				
普通株式 (注)	163,376	48	—	163,424
合計	163,376	48	—	163,424
自己株式				
普通株式	8,044	—	—	8,044
合計	8,044	—	—	8,044

(注) 普通株式の発行済株式総数の増加48株は、新株予約権の行使による増加であります。

2. 配当に関する事項

(1) 配当金支払額

決議	株式の種類	配当金の総額 (千円)	1株当たり 配当額 (円)	基準日	効力発生日
2012年6月26日 定時株主総会	普通株式	341,730	2,200	2012年3月31日	2012年6月27日

(2) 基準日が当連結会計年度に属する配当のうち、配当の効力発生日が翌連結会計年度となるもの

決議	株式の種類	配当金の総額 (千円)	配当の原資	1株当たり 配当額 (円)	基準日	効力発生日
2013年6月25日 定時株主総会	普通株式	341,836	利益剰余金	2,200	2013年3月31日	2013年6月26日

(連結キャッシュ・フロー計算書関係)

※1 現金及び現金同等物の期末残高と連結貸借対照表に掲記されている科目の金額との関係

	前連結会計年度 (自 2011年4月1日 至 2012年3月31日)	当連結会計年度 (自 2012年4月1日 至 2013年3月31日)
現金及び預金勘定	1,565,787千円	1,216,791千円
預入期間が3ヶ月を超える定期預金	—	△100,000
有価証券勘定	2,099,773	2,199,822
現金及び現金同等物	3,665,560	3,316,614

※2 減価償却費には、少額レンタル資産の費消に係る費用処理額を含めております。

※3 レンタル資産の取得による支出には、固定資産以外に貯蔵品勘定で処理されている少額レンタル資産の取得による支出額を含めております。

(リース取引関係)

(借主側)

1. ファイナンス・リース取引

所有権移転外ファイナンス・リース取引のうち、リース取引開始日が、2008年3月31日以前のリース取引については、通常の賃貸借取引に係る方法に準じた会計処理によっており、その内容は次のとおりであります。

(1) リース物件の取得価額相当額、減価償却累計額相当額、減損損失累計額相当額及び期末残高相当額

(単位：千円)

	前連結会計年度 (2012年3月31日)		
	取得価額相当額	減価償却累計額相当額	期末残高相当額
建物及び構築物	4,101	2,284	1,816
(有形固定資産) その他	4,758	2,650	2,107
合計	8,859	4,934	3,924

(単位：千円)

	当連結会計年度 (2013年3月31日)		
	取得価額相当額	減価償却累計額相当額	期末残高相当額
建物及び構築物	4,101	2,907	1,193
(有形固定資産) その他	4,758	3,372	1,385
合計	8,859	6,279	2,579

(注) 取得価額相当額は、未経過リース料期末残高が有形固定資産の期末残高等に占める割合が低いため、支払利子込み法により算定しております。

(2) 未経過リース料期末残高相当額等

(単位：千円)

	前連結会計年度 (2012年3月31日)	当連結会計年度 (2013年3月31日)
未経過リース料期末残高相当額		
1年内	1,345	1,345
1年超	2,579	1,233
合計	3,924	2,579

(注) 未経過リース料期末残高相当額は、未経過リース料期末残高が有形固定資産の期末残高等に占める割合が低いため、支払利子込み法により算定しております。

(3) 支払リース料、リース資産減損勘定の取崩額、減価償却費相当額及び減損損失

(単位：千円)

	前連結会計年度 (自 2011年4月1日 至 2012年3月31日)	当連結会計年度 (自 2012年4月1日 至 2013年3月31日)
支払リース料	1,345	1,345
減価償却費相当額	1,345	1,345

(4) 減価償却費相当額の算定方法

リース期間を耐用年数とし、残存価額を零とする定額法によっております。

(減損損失について)

リース資産に配分された減損損失はありません。

2. オペレーティング・リース取引

オペレーティング・リース取引のうち解約不能のものに係る未経過リース料

(単位：千円)

	前連結会計年度 (2012年3月31日)	当連結会計年度 (2013年3月31日)
1年内	10,010	6,477
1年超	10,443	9,908
合計	20,454	16,386

(金融商品関係)

1. 金融商品の状況に関する事項

(1) 金融商品に対する取組方針

当社グループは、資金運用については安全性の高い金融資産で運用する方針であります。

(2) 金融商品の内容及び当該金融商品に係るリスク

営業債権である売掛金及びレンタル未収入金は、顧客の信用リスクに晒されております。

有価証券及び投資有価証券は、満期保有目的の債券及び業務上の関係を有する企業の株式であり、発行体の信用リスクに晒されております。

短期貸付金は、貸付先の信用リスクに晒されております。

営業債務である買掛金及びレンタル資産購入未払金は、そのほとんどが2ヶ月以内の支払期日であります。

未払法人税等は、そのほぼ全てが2ヶ月以内に納付期限が到来するものであります。

また、これらの営業債務、未払法人税等は、流動性リスクに晒されております。

(3) 金融商品に係るリスク管理体制

① 信用リスク（取引先の契約不履行等に係るリスク）の管理

当社は、営業債権、短期貸付金について、社内管理規程に従い、担当部署が取引先の状況を定期的にモニタリングし、取引相手ごとに期日及び残高を管理するとともに、財務状況等の悪化等による回収懸念の早期把握や軽減を図っております。連結子会社についても、当社に準じた管理を行っております。

満期保有目的の債券は、社内管理規程に従い、格付の高い債券のみを対象としているため、信用リスクは僅少であります。

② 流動性リスク（支払期日に支払いを実行できなくなるリスク）の管理

当社は、営業債務、未払法人税等について、各部署からの報告に基づき担当部署が適時に資金繰計画を作成・更新する等の方法により管理しております。また、連結子会社は、当社と同様の管理を行っております。

2. 金融商品の時価等に関する事項

連結貸借対照表計上額、時価及びこれらの差額については、次のとおりであります。なお、時価を把握することが極めて困難と認められるものは含まれておりません（注）2. 参照）。

前連結会計年度（2012年3月31日）

	連結貸借対照表 計上額（千円）	時価（千円）	差額（千円）
(1) 現金及び預金	1,565,787	1,565,787	—
(2) 売掛金	219,567	219,567	—
(3) レンタル未収入金	952,630	952,630	—
(4) 有価証券及び投資有価証券	2,099,773	2,099,737	△36
(5) 短期貸付金	2,000,000	2,000,000	—
資産計	6,837,758	6,837,722	△36
(1) 買掛金	205,901	205,901	—
(2) レンタル資産購入未払金	624,149	624,149	—
(3) 未払法人税等	246,224	246,224	—
負債計	1,076,275	1,076,275	—

当連結会計年度（2013年3月31日）

	連結貸借対照表 計上額（千円）	時価（千円）	差額（千円）
(1) 現金及び預金	1,216,791	1,216,699	△92
(2) 売掛金	224,451	224,451	—
(3) レンタル未収入金	1,047,377	1,047,377	—
(4) 有価証券及び投資有価証券	2,199,822	2,199,760	△61
(5) 短期貸付金	1,501,800	1,501,800	—
資産計	6,190,243	6,190,088	△154
(1) 買掛金	238,600	238,600	—
(2) レンタル資産購入未払金	922,297	922,297	—
(3) 未払法人税等	346,280	346,280	—
負債計	1,507,178	1,507,178	—

(注) 1. 金融商品の時価の算定方法及び有価証券に関する事項

資 産

(1) 現金及び預金、(2) 売掛金、(3) レンタル未収入金、(5) 短期貸付金

定期預金の時価について、取引金融機関から提示された価格によっております。その他は短期間で決済されるものであるため、時価は帳簿価額と近似していることから、当該帳簿価額によっております。

(4) 有価証券及び投資有価証券

これらの時価について、債券は取引金融機関等から提示された価格によっております。また、保有目的ごとの有価証券に関する事項については、注記事項「有価証券関係」をご参照下さい。

負 債

(1) 買掛金、(2) レンタル資産購入未払金、(3) 未払法人税等

これらは短期間で決済されるものであるため、時価は帳簿価額と近似していることから、当該帳簿価額によっております。

2. 時価を把握することが極めて困難と認められる金融商品の連結貸借対照表計上額

(単位：千円)

区分	前連結会計年度 (2012年3月31日)	当連結会計年度 (2013年3月31日)
非上場株式	119,572	131,161

これらについては、市場価格がなく、時価を把握することが極めて困難と認められることから、「(4) 有価証券及び投資有価証券」には含めておりません。

3. 金銭債権及び満期のある有価証券の連結決算日後の償還予定額

前連結会計年度 (2012年3月31日)

	1年以内 (千円)
現金及び預金	1,565,787
売掛金	219,567
レンタル未収入金	952,630
有価証券及び投資有価証券	
満期保有目的の債券	
社債	2,100,000
短期貸付金	2,000,000
合計	6,837,985

当連結会計年度 (2013年3月31日)

	1年以内 (千円)
現金及び預金	1,216,791
売掛金	224,451
レンタル未収入金	1,047,377
有価証券及び投資有価証券	
満期保有目的の債券	
社債	2,200,000
短期貸付金	1,501,800
合計	6,190,420

(有価証券関係)

1. 満期保有目的の債券

前連結会計年度 (2012年3月31日)

	種類	連結貸借対照表計上額 (千円)	時価 (千円)	差額 (千円)
時価が連結貸借対照表 計上額を超えないもの	社債	2,099,773	2,099,737	△36
合計		2,099,773	2,099,737	△36

当連結会計年度 (2013年3月31日)

	種類	連結貸借対照表計上額 (千円)	時価 (千円)	差額 (千円)
時価が連結貸借対照表 計上額を超えないもの	社債	2,199,822	2,199,760	△61
合計		2,199,822	2,199,760	△61

2. その他有価証券

非上場株式 (当連結会計年度の連結貸借対照表計上額は131,161千円、前連結会計年度の連結貸借対照表計上額は119,572千円) は、市場価格がなく、時価を把握することが極めて困難と認められることから、記載しておりません。

(デリバティブ取引関係)

該当事項はありません。

(退職給付関係)

1. 採用している退職給付制度の概要

当社は、確定給付型の制度として、退職一時金制度を採用しております。

2. 退職給付債務に関する事項

	前連結会計年度 (2012年3月31日)	当連結会計年度 (2013年3月31日)
(1) 退職給付債務 (千円)	△457,497	△509,195
(2) 未認識数理計算上の差異 (千円)	△14,956	11,207
(3) 退職給付引当金 ((1)+(2)) (千円)	△472,453	△497,988

3. 退職給付費用に関する事項

	前連結会計年度 (自 2011年4月1日 至 2012年3月31日)	当連結会計年度 (自 2012年4月1日 至 2013年3月31日)
退職給付費用 (千円)	54,058	50,998
(1) 勤務費用 (千円)	52,813	50,939
(2) 利息費用 (千円)	6,459	6,862
(3) 数理計算上の差異の費用処理額 (千円)	△5,214	△6,803

4. 退職給付債務等の計算の基礎に関する事項

(1) 退職給付見込額の期間配分方法

期間定額基準

(2) 割引率

前連結会計年度 (自 2011年4月1日 至 2012年3月31日)	当連結会計年度 (自 2012年4月1日 至 2013年3月31日)
1.5%	1.0%

(3) 数理計算上の差異の処理年数

5年 (各連結会計年度の発生時における従業員の平均残存勤務期間以内の一定の年数による定額法により按分した額をそれぞれ発生の翌連結会計年度から費用処理することとしております。)

(ストック・オプション等関係)

ストック・オプションの内容、規模及びその変動状況

(1) スtock・オプションの内容

	2003年 ストック・オプション
付与対象者の区分及び人数	当社従業員64名
株式の種類別の ストック・オプションの数 (注) 1	普通株式 788株
付与日	2003年2月28日
権利確定条件	付されていません。
対象勤務期間	定められていません。
権利行使期間 (注) 2	自 2005年2月1日 至 2013年1月22日

(注) 1. 株式数に換算して記載しております。

2. 2003年ストック・オプションは権利行使期間満了により、失効しております。

(2) スtock・オプションの規模及びその変動状況

当連結会計年度(2013年3月期)において存在したストック・オプションを対象とし、ストック・オプションの数については、株式数に換算して記載しております。

① スtock・オプションの数

	2003年 ストック・オプション
権利確定前 (株)	
前連結会計年度末	-
付与	-
失効	-
権利確定	-
未確定残	-
権利確定後 (株)	
前連結会計年度末	52
権利確定	-
権利行使	48
失効	4
未行使残	-

(注) 2003年ストック・オプションは権利行使期間満了により、失効しております。

② 単価情報

	2003年 ストック・オプション
権利行使価格 (円)	12,500
行使時平均株価 (円)	60,421
付与日における公正な評価単価 (円)	-

(税効果会計関係)

1. 繰延税金資産及び繰延税金負債の発生の主な原因別の内訳

	前連結会計年度 (2012年3月31日)	当連結会計年度 (2013年3月31日)
繰延税金資産 (流動)		
貸倒引当金	15,787千円	21,547千円
未払事業税	17,083	26,711
賞与引当金	48,912	49,085
レンタル資産保守引当金	164,844	183,397
税務上の繰越欠損金	9,731	8,094
その他	11,990	12,341
繰延税金資産 (流動) 小計	268,348	301,177
評価性引当額	△3,928	△3,443
繰延税金資産 (流動) 合計	264,420	297,734
繰延税金資産 (固定)		
退職給付引当金	168,594	178,241
税務上の繰越欠損金	22,682	12,088
その他	26,404	29,891
繰延税金資産 (固定) 小計	217,681	220,221
評価性引当額	△25,873	△15,645
繰延税金資産 (固定) 合計	191,808	204,575
繰延税金負債 (固定)		
固定資産圧縮積立金	△10,504	△5,077
繰延税金負債 (固定) 合計	△10,504	△5,077
繰延税金資産の純額	445,723	497,232

2. 法定実効税率と税効果会計適用後の法人税等の負担率との間に重要な差異があるときの、当該差異の原因となった主要な項目別の内訳

	前連結会計年度 (2012年3月31日)	当連結会計年度 (2013年3月31日)
法定実効税率 (調整)	40.4%	38.0%
交際費等永久に損金に算入されない項目	1.7	1.5
住民税均等割	5.2	5.1
税率変更による期末繰延税金資産の減額修正	3.1	-
その他	△0.7	△1.5
税効果会計適用後の法人税等の負担率	49.7	43.0

(資産除去債務関係)

該当事項はありません。

(賃貸等不動産関係)

賃貸等不動産の総額に重要性が乏しいため、記載を省略しております。

(セグメント情報等)

【セグメント情報】

報告セグメントの概要

前連結会計年度まで、「福祉用具サプライ事業」及び「在宅介護サービス事業」を報告セグメントとしてセグメント情報を開示しておりましたが、「福祉用具サプライ事業」以外の事業の重要性が乏しくなったため、当連結会計年度より、セグメント情報の記載を省略しております。

これに伴い、前連結会計年度のセグメント情報の記載を省略しております。

【関連情報】

前連結会計年度（自 2011年4月1日 至 2012年3月31日）

1. 製品及びサービスごとの情報

単一の製品・サービスの区分の外部顧客への売上高が連結損益計算書の売上高の90%を超えるため、記載を省略しております。

2. 地域ごとの情報

(1) 売上高

本邦の外部顧客への売上高が連結損益計算書の売上高の90%を超えるため、記載を省略しております。

(2) 有形固定資産

本邦に所在している有形固定資産の金額が連結貸借対照表の有形固定資産の金額の90%を超えるため、記載を省略しております。

3. 主要な顧客ごとの情報

該当事項はありません。

当連結会計年度（自 2012年4月1日 至 2013年3月31日）

1. 製品及びサービスごとの情報

単一の製品・サービスの区分の外部顧客への売上高が連結損益計算書の売上高の90%を超えるため、記載を省略しております。

2. 地域ごとの情報

(1) 売上高

本邦の外部顧客への売上高が連結損益計算書の売上高の90%を超えるため、記載を省略しております。

(2) 有形固定資産

本邦に所在している有形固定資産の金額が連結貸借対照表の有形固定資産の金額の90%を超えるため、記載を省略しております。

3. 主要な顧客ごとの情報

該当事項はありません。

【報告セグメントごとの固定資産の減損損失に関する情報】

該当事項はありません。

【報告セグメントごとののれんの償却額及び未償却残高に関する情報】

前連結会計年度（自 2011年4月1日 至 2012年3月31日）

（単位：千円）

	福祉用具サプライ	在宅介護サービス	合計
当期償却額	—	2,408	2,408
当期末残高	—	427	427

当連結会計年度（自 2012年4月1日 至 2013年3月31日）

（単位：千円）

	福祉用具サプライ	在宅介護サービス	合計
当期償却額	—	260	260
当期末残高	—	167	167

【報告セグメントごとの負ののれん発生益に関する情報】

該当事項はありません。

【関連当事者情報】

1. 関連当事者との取引

連結財務諸表提出会社と関連当事者との取引

連結財務諸表提出会社と同一の親会社をもつ会社等及び連結財務諸表提出会社のその他の関係会社の子会社等
前連結会計年度（自 2011年4月1日 至 2012年3月31日）

種類	会社等の名称又は氏名	所在地	資本金又は出資金 (千円)	事業の内容又は職業	議決権等の所有(被所有)割合 (%)	関連当事者との関係	取引の内容	取引金額 (千円)	科目	期末残高 (千円)
同一の親会社を持つ会社	三菱商事フィナンシャルサービス(株)	東京都千代田区	2,680,000	金融業	—	資金貸借取引	資金の貸付	—	短期貸付金	2,000,000
							受取利息	2,308	未収収益	115

当連結会計年度（自 2012年4月1日 至 2013年3月31日）

種類	会社等の名称又は氏名	所在地	資本金又は出資金 (千円)	事業の内容又は職業	議決権等の所有(被所有)割合 (%)	関連当事者との関係	取引の内容	取引金額 (千円)	科目	期末残高 (千円)
同一の親会社を持つ会社	三菱商事フィナンシャルサービス(株)	東京都千代田区	2,680,000	金融業	—	資金貸借取引	資金の貸付	△500,000	短期貸付金	1,500,000
							受取利息	1,567	未収収益	97

(注) 1. 取引条件及び取引条件の決定方針等

資金の貸付については、余剰資金の運用のための貸付であります。貸付利率は市場金利を基準に決定しております。

2. 資金の貸付については、短期間での反復取引のため、取引金額は当連結会計年度における純増減額を記載しております。

3. 取引金額には消費税等が含まれておりません。

2. 親会社又は重要な関連会社に関する注記

(1) 親会社情報

三菱商事(株)（東京、大阪、名古屋、ロンドン各証券取引所に上場）

(2) 重要な関連会社の要約財務情報

該当事項はありません。

(1 株当たり情報)

	前連結会計年度 (自 2011年4月1日 至 2012年3月31日)	当連結会計年度 (自 2012年4月1日 至 2013年3月31日)
1株当たり純資産額	58,742.37円	60,972.23円
1株当たり当期純利益金額	3,249.33円	4,437.88円
潜在株式調整後1株当たり当期純利益金額	3,248.56円	4,436.97円

(注) 1株当たり当期純利益金額及び潜在株式調整後1株当たり当期純利益金額の算定上の基礎は、以下のとおりであります。

	前連結会計年度 (自 2011年4月1日 至 2012年3月31日)	当連結会計年度 (自 2012年4月1日 至 2013年3月31日)
1株当たり当期純利益金額		
当期純利益金額(千円)	552,249	689,385
普通株主に帰属しない金額(千円)	—	—
普通株式に係る当期純利益金額(千円)	552,249	689,385
期中平均株式数(株)	169,958	155,341
潜在株式調整後1株当たり当期純利益金額		
当期純利益調整額(千円)	—	—
普通株式増加数(株)	40	32
(うち新株予約権(株))	(40)	(32)
希薄化効果を有しないため、潜在株式調整後1株当たり当期純利益金額の算定に含めなかった潜在株式の概要	—	—

(重要な後発事象)

株式分割、単元株制度の採用及び定款の一部変更

2013年6月25日開催の定時株主総会において、単元株制度の採用及び定款の一部変更について決議いたしました。また、当社は単元株制度の採用とあわせて株式分割を行うこととし、2013年5月22日開催の取締役会において、本総会で上記定款の一部変更が承認されることを条件として、株式分割を実施することを決定しております。

1. 株式分割、単元株制度の採用及び定款の一部変更の目的

全国証券取引所が公表した「売買単位の集約に向けた行動計画」(2007年11月27日付)及び「売買単位の100株と1000株への移行期限の決定について」(2012年1月19日付)の趣旨を踏まえ、当社株式1株を100株に分割するとともに、100株を1単位とする単元株制度を採用いたします。また、これに伴い定款の一部を変更いたします。

2. 株式分割の概要

(1) 分割方法

2013年9月30日最終の株主名簿に記載又は記録された株主の所有する普通株式1株につき、100株の割合をもって分割いたします。

(2) 分割により増加する株式数

株式分割前の発行済株式総数	163,424株
今回の分割により増加する株式数	16,178,976株
株式分割後の発行済株式総数	16,342,400株
株式分割後の発行可能株式総数	64,000,000株

(3) 分割の日程

基準日	2013年9月30日
効力発生日	2013年10月1日

(4) 資本金の額の変更

今回の株式分割に際しまして、資本金の額の変更はございません。

3. 単元株制度の採用

(1) 新設する単元株式の数

単元株制度を採用し、単元株式数を100株といたします。

(2) 新設の日程

効力発生日	2013年10月1日
-------	------------

4. 1株当たり情報に及ぼす影響

当株式分割が前期首に行われたと仮定した場合の前連結会計年度における1株当たり情報及び当期首に行われたと仮定した場合の当連結会計年度における1株当たり情報は、それぞれ以下のとおりであります。

	前連結会計年度 (自 2011年4月1日 至 2012年3月31日)	当連結会計年度 (自 2012年4月1日 至 2013年3月31日)
1株当たり純資産額	587.42円	609.72円
1株当たり当期純利益金額	32.49円	44.38円
潜在株式調整後1株当たり当期純利益金額	32.49円	44.37円

⑤【連結附属明細表】

【社債明細表】

該当事項はありません。

【借入金等明細表】

該当事項はありません。

【資産除去債務明細表】

該当事項はありません。

(2) 【その他】

当連結会計年度における四半期情報等

(累計期間)	第1四半期	第2四半期	第3四半期	当連結会計年度
売上高(千円)	2,330,841	4,718,804	7,197,340	9,658,266
税金等調整前四半期(当期)純利益金額(千円)	285,277	647,599	1,047,820	1,224,626
四半期(当期)純利益金額(千円)	157,095	362,855	590,025	689,385
1株当たり四半期(当期)純利益金額(円)	1,011.35	2,336.00	3,798.48	4,437.88

(会計期間)	第1四半期	第2四半期	第3四半期	第4四半期
1株当たり四半期純利益金額(円)	1,011.35	1,324.64	1,462.49	639.50

2 【財務諸表等】
 (1) 【財務諸表】
 ① 【貸借対照表】

(単位：千円)

	前事業年度 (2012年3月31日)	当事業年度 (2013年3月31日)
資産の部		
流動資産		
現金及び預金	1,466,904	1,161,374
売掛金	107,352	121,816
レンタル未収入金	953,236	1,048,078
有価証券	2,099,773	2,199,822
商品	13,217	10,689
貯蔵品	20,206	34,368
前払費用	93,924	97,690
繰延税金資産	253,361	288,084
短期貸付金	2,000,000	1,501,800
未収入金	8,757	9,663
その他	14,820	13,190
貸倒引当金	△43,200	△56,900
流動資産合計	6,988,355	6,429,680
固定資産		
有形固定資産		
レンタル資産	13,262,340	15,294,336
減価償却累計額	△10,000,959	△10,476,656
レンタル資産（純額）	3,261,380	4,817,680
建物	388,687	417,241
減価償却累計額	△164,079	△183,280
建物（純額）	224,608	233,960
構築物	1,578	1,578
減価償却累計額	△613	△679
構築物（純額）	964	899
機械及び装置	213,443	202,724
減価償却累計額	△198,161	△191,181
機械及び装置（純額）	15,281	11,542
車両運搬具	2,327	2,327
減価償却累計額	△1,115	△1,697
車両運搬具（純額）	1,212	630
工具、器具及び備品	436,702	353,368
減価償却累計額	△257,812	△195,379
工具、器具及び備品（純額）	178,889	157,988
土地	58,130	58,130
有形固定資産合計	3,740,468	5,280,832
無形固定資産		
特許権	0	—
商標権	3,058	2,303
ソフトウェア	155,945	152,739
その他	—	165
無形固定資産合計	159,003	155,207

(単位：千円)

	前事業年度 (2012年3月31日)	当事業年度 (2013年3月31日)
投資その他の資産		
投資有価証券	112,358	121,308
関係会社株式	230,750	163,850
長期貸付金	7,093	2,484
従業員に対する長期貸付金	2,782	2,156
関係会社長期貸付金	228,011	139,822
長期前払費用	17,381	17,029
繰延税金資産	218,710	231,477
差入保証金	197,343	196,684
その他	5,650	5,650
貸倒引当金	△650	△650
投資損失引当金	△72,500	△72,500
投資その他の資産合計	946,931	807,312
固定資産合計	4,846,403	6,243,352
資産合計	11,834,759	12,673,032
負債の部		
流動負債		
買掛金	205,901	238,600
レンタル資産購入未払金	624,149	922,297
未払金	354,085	372,087
未払法人税等	243,400	344,500
預り金	49,107	54,553
賞与引当金	119,051	118,999
レンタル資産保守引当金	433,800	482,500
その他	34,761	32,865
流動負債合計	2,064,255	2,566,403
固定負債		
退職給付引当金	472,453	497,988
役員退職慰労引当金	11,669	17,528
長期預り保証金	156,022	138,584
固定負債合計	640,144	654,100
負債合計	2,704,400	3,220,503

(単位：千円)

	前事業年度 (2012年3月31日)	当事業年度 (2013年3月31日)
純資産の部		
株主資本		
資本金	2,897,350	2,897,650
資本剰余金		
資本準備金	1,641,350	1,641,650
資本剰余金合計	1,641,350	1,641,650
利益剰余金		
利益準備金	16,370	16,370
その他利益剰余金		
繰越利益剰余金	4,990,088	5,311,658
利益剰余金合計	5,006,458	5,328,028
自己株式	△414,799	△414,799
株主資本合計	9,130,359	9,452,529
純資産合計	9,130,359	9,452,529
負債純資産合計	11,834,759	12,673,032

②【損益計算書】

(単位：千円)

	前事業年度 (自 2011年4月1日 至 2012年3月31日)	当事業年度 (自 2012年4月1日 至 2013年3月31日)
売上高		
レンタル売上高	7,374,333	8,066,609
商品売上高	822,120	947,671
売上高合計	8,196,453	9,014,280
売上原価		
レンタル売上原価	3,839,519	4,141,116
商品売上原価		
商品期首たな卸高	13,558	13,217
当期商品仕入高	672,300	810,652
合計	685,859	823,870
商品期末たな卸高	13,217	10,689
商品売上原価	672,641	813,180
売上原価合計	4,512,161	4,954,296
売上総利益	3,684,292	4,059,983
販売費及び一般管理費	※1 2,694,770	※1 2,939,697
営業利益	989,522	1,120,286
営業外収益		
受取利息	※2 6,375	※2 4,741
有価証券利息	3,159	3,012
受取配当金	1,492	2,271
レンタル資産修繕収入	26,622	—
業務受託料	※2 6,287	※2 5,124
雑収入	12,912	4,564
営業外収益合計	56,849	19,713
営業外費用		
自己株式取得費用	627	—
為替差損	518	831
雑損失	491	105
営業外費用合計	1,636	937
経常利益	1,044,735	1,139,062
特別利益		
子会社株式売却益	36,317	10,745
移転補償金	—	51,280
特別利益合計	36,317	62,025
特別損失		
固定資産売却損	※3 96	※3 4,349
固定資産除却損	※4 2,457	※4 2,727
子会社清算損	—	1,685
投資有価証券評価損	—	999
特別損失合計	2,553	9,763
税引前当期純利益	1,078,498	1,191,324
法人税、住民税及び事業税	486,441	575,515
法人税等調整額	67,940	△47,490
法人税等合計	554,381	528,024
当期純利益	524,117	663,300

【レンタル売上原価明細書】

		前事業年度 (自 2011年4月1日 至 2012年3月31日)		当事業年度 (自 2012年4月1日 至 2013年3月31日)			
区分	注記 番号	金額 (千円)		構成比 (%)	金額 (千円)		構成比 (%)
I 労務費							
給料		511,094			517,463		
外注労務費		101,814			130,898		
レンタル資産保守引当 金繰入額		171,999			166,779		
その他		151,978	936,887	24.4	147,146	962,288	23.2
II 経費							
減価償却費		1,712,113			1,706,137		
地代家賃		414,373			433,106		
その他		776,146	2,902,632	75.6	1,039,582	3,178,827	76.8
レンタル売上原価			3,839,519	100.0		4,141,116	100.0

③【株主資本等変動計算書】

(単位：千円)

	前事業年度 (自 2011年4月1日 至 2012年3月31日)	当事業年度 (自 2012年4月1日 至 2013年3月31日)
株主資本		
資本金		
当期首残高	2,897,300	2,897,350
当期変動額		
新株の発行（新株予約権の行使）	50	300
当期変動額合計	50	300
当期末残高	2,897,350	2,897,650
資本剰余金		
資本準備金		
当期首残高	1,641,300	1,641,350
当期変動額		
新株の発行（新株予約権の行使）	50	300
当期変動額合計	50	300
当期末残高	1,641,350	1,641,650
利益剰余金		
利益準備金		
当期首残高	16,370	16,370
当期末残高	16,370	16,370
その他利益剰余金		
繰越利益剰余金		
当期首残高	5,644,044	4,990,088
当期変動額		
剰余金の配当	△301,450	△341,730
当期純利益	524,117	663,300
自己株式の消却	△876,622	—
当期変動額合計	△653,955	321,570
当期末残高	4,990,088	5,311,658
自己株式		
当期首残高	△401,326	△414,799
当期変動額		
自己株式の取得	△890,095	—
自己株式の消却	876,622	—
当期変動額合計	△13,473	—
当期末残高	△414,799	△414,799
株主資本合計		
当期首残高	9,797,687	9,130,359
当期変動額		
新株の発行（新株予約権の行使）	100	600
剰余金の配当	△301,450	△341,730
当期純利益	524,117	663,300
自己株式の取得	△890,095	—
当期変動額合計	△667,328	322,170
当期末残高	9,130,359	9,452,529

【注記事項】

(重要な会計方針)

1. 有価証券の評価基準及び評価方法

(1) 満期保有目的の債券

償却原価法

(2) 子会社株式及び関連会社株式

移動平均法による原価法

(3) その他有価証券

時価のないもの

移動平均法による原価法

2. たな卸資産の評価基準及び評価方法

移動平均法による原価法（貸借対照表価額は収益性の低下に基づく簿価切下げの方法により算定）

3. 固定資産の減価償却の方法

(1) 有形固定資産（リース資産を除く）

定額法を採用しております。

なお、主な耐用年数は以下の通りであります。

レンタル資産 3年～6年

建物 15年

機械及び装置 7年

工具、器具及び備品 3年～6年

(2) 無形固定資産（リース資産を除く）

定額法を採用しております。

なお、自社利用のソフトウェアについては、社内における見込利用可能期間（5年）に基づいております。

(3) リース資産

リース期間を耐用年数とし、残存価額を零とする定額法を採用しております。

なお、所有権移転外ファイナンス・リース取引のうち、リース取引開始日が2008年3月31日以前のリース取引については、通常の賃貸借取引に係る方法に準じた会計処理によっております。

4. 外貨建の資産及び負債の本邦通貨への換算基準

外貨建金銭債権債務は、期末日の直物為替相場により円貨に換算し、換算差額は損益として処理しております。

5. 引当金の計上基準

(1) 貸倒引当金

債権の貸倒損失に備えるため、一般債権については貸倒実績率により、貸倒懸念債権等特定の債権については個別に回収可能性を勘案し、回収不能見込額を計上しております。

(2) 投資損失引当金

関係会社への投資に係る損失に備えるため、当該会社の財政状態及び回収可能性を勘案して必要額を計上しております。

(3) 賞与引当金

従業員の賞与支給に備えるため、当事業年度に負担すべき支給見込額を計上しております。

(4) レンタル資産保守引当金

期末現在貸出中のレンタル資産について、貸出に伴い発生する保守費用（洗浄・消毒・修繕）に備えるため、発生見込額を計上しております。

(5) 退職給付引当金

従業員の退職給付に備えるため、当事業年度末における退職給付債務の見込額に基づき計上しております。

なお、数理計算上の差異については、各事業年度の発生時における従業員の平均残存勤務期間以内の一定の年数（5年）による定額法により按分した額をそれぞれ発生の翌事業年度から費用処理することとしております。

(6) 役員退職慰労引当金

取締役の退職慰労金の支給に備えるため、内規に基づく期末要支給額を計上しております。

6. ヘッジ会計の方法

(1) ヘッジ会計の方法

振当処理の要件を満たしている為替予約取引については、振当処理を採用しております。

(2) ヘッジ手段とヘッジ対象

- ① ヘッジ手段…為替予約取引
- ② ヘッジ対象…外貨建金銭債権債務

(3) ヘッジ方針

社内規程に基づき、為替相場変動リスクをヘッジしております。

なお、投機的な取引は行わない方針であります。

(4) ヘッジ有効性評価の方法

為替予約取引については、ヘッジ対象とヘッジ手段の通貨種別、期日、金額等の重要な条件が同一であり、高い相関関係があると考えられるため、有効性の評価を省略しております。

7. その他財務諸表作成のための基本となる重要な事項

消費税等の会計処理

税抜方式によっております。

なお、資産に係る控除対象外消費税等は、当事業年度の費用として処理しております。

(表示方法の変更)

従来、営業外収益に表示しておりました「ソフトウェア使用料」は、当事業年度より、「売上高」に含めて表示することに、また、従来、販売費及び一般管理費に含めておりました費用の一部は、「売上原価」に含めて表示することに変更いたしました。

この変更は、2012年4月の介護保険制度の改正に伴い、福祉用具の貸与・販売に際して新たに求められる、「福祉用具サービス計画書」の作成をIT面で支援するために、当社受発注管理システムに機能を追加したことを契機として、今後、当該サービスの利用料相当額を売上高に含めることで、当社の営業活動の成果をより適切に表示することができるために行うものであります。

この結果、前事業年度の損益計算書において、営業外収益に表示していた、「ソフトウェア使用料」33,795千円は「売上高」として、販売費及び一般管理費に含めて表示していた費用の一部16,020千円は「売上原価」として組替えております。

前事業年度において営業外収益の「雑収入」に含めていた「受取配当金」及び「業務受託料」は、営業外収益の総額の100分の10を超えたため、当事業年度より独立掲記することといたしました。この表示方法の変更を反映させるため、前事業年度の財務諸表の組替えを行っております。

この結果、前事業年度の損益計算書において、営業外収益の「雑収入」に表示していた20,692千円は、「受取配当金」1,492千円、「業務受託料」6,287千円、「雑収入」12,912千円として組替えております。

(会計上の見積りの変更)

(耐用年数の変更)

当社が保有するレンタル資産は、従来、主な耐用年数を3年～4年として減価償却を行ってきましたが、当事業年度において、主な耐用年数を3年～6年に見直し、将来にわたり変更しております。

この変更は、介護保険制度施行から10年が経過し、取得から除却までのデータが蓄積及び整備されたことを契機としてレンタル資産の使用状況を総合的に検討した結果、使用可能期間が従来に比べ長期化する傾向にあることによるものであります。

これにより、従来の方法に比べて、当事業年度の営業利益、経常利益及び税引前当期純利益はそれぞれ389,631千円増加しております。

(貸借対照表関係)

該当事項はありません。

(損益計算書関係)

※1 販売費に属する費用のおおよその割合は前事業年度45%、当事業年度48%、一般管理費に属する費用のおおよその割合は前事業年度55%、当事業年度52%であります。

販売費及び一般管理費のうち主要な費目及び金額は次のとおりであります。

	前事業年度 (自 2011年4月1日 至 2012年3月31日)	当事業年度 (自 2012年4月1日 至 2013年3月31日)
給料	1,048,696千円	1,135,092千円
貸倒引当金繰入額	6,000	13,827
賞与引当金繰入額	86,522	79,117
役員退職慰労引当金繰入額	8,335	5,859
退職給付費用	41,732	37,263
法定福利及び厚生費	178,340	195,620
旅費及び交通費	155,670	176,515
減価償却費	85,957	100,753
情報処理費	279,635	261,411

※2 関係会社との取引に係るものが次のとおり含まれております。

	前事業年度 (自 2011年4月1日 至 2012年3月31日)	当事業年度 (自 2012年4月1日 至 2013年3月31日)
受取利息	3,672千円	2,751千円
業務受託料	5,911	4,571

※3 固定資産売却損の内容は次のとおりであります。

	前事業年度 (自 2011年4月1日 至 2012年3月31日)	当事業年度 (自 2012年4月1日 至 2013年3月31日)
工具、器具及び備品	96千円	3,237千円
ソフトウェア	—	1,112
計	96	4,349

※4 固定資産除却損の内容は次のとおりであります。

	前事業年度 (自 2011年4月1日 至 2012年3月31日)	当事業年度 (自 2012年4月1日 至 2013年3月31日)
建物	1,933千円	1,975千円
機械及び装置	350	258
工具、器具及び備品	172	493
計	2,457	2,727

(株主資本等変動計算書関係)

前事業年度(自 2011年4月1日 至 2012年3月31日)

自己株式の種類及び株式数に関する事項

	当事業年度期首 株式数(株)	当事業年度増加 株式数(株)	当事業年度減少 株式数(株)	当事業年度末株式数 (株)
普通株式(注) 1, 2	3,044	22,000	17,000	8,044
合計	3,044	22,000	17,000	8,044

(注) 1. 普通株式の自己株式の株式数の増加22,000株は、取締役会決議による自己株式の取得による増加であります。

2. 普通株式の自己株式の株式数の減少17,000株は、取締役会決議による自己株式の消却による減少であります。

当事業年度(自 2012年4月1日 至 2013年3月31日)

自己株式の種類及び株式数に関する事項

	当事業年度期首 株式数(株)	当事業年度増加 株式数(株)	当事業年度減少 株式数(株)	当事業年度末株式数 (株)
普通株式	8,044	—	—	8,044
合計	8,044	—	—	8,044

(リース取引関係)

(借主側)

1. ファイナンス・リース取引

所有権移転外ファイナンス・リース取引のうち、リース取引開始日が、2008年3月31日以前のリース取引については、通常の賃貸借取引に係る方法に準じた会計処理によっておりますが、重要性が乏しいため、記載を省略しております。

2. オペレーティング・リース取引

オペレーティング・リース取引のうち解約不能のものに係る未経過リース料

(単位：千円)

	前事業年度 (2012年3月31日)	当事業年度 (2013年3月31日)
1年内	2,400	800
1年超	800	—
合計	3,200	800

(有価証券関係)

子会社株式及び関連会社株式(当事業年度の貸借対照表計上額は子会社株式156,500千円、関連会社株式7,350千円、前事業年度の貸借対照表計上額は子会社株式223,400千円、関連会社株式7,350千円)は、市場価格がなく、時価を把握することが極めて困難と認められることから、記載しておりません。

(税効果会計関係)

1. 繰延税金資産及び繰延税金負債の発生の主な原因別の内訳

	前事業年度 (2012年3月31日)	当事業年度 (2013年3月31日)
繰延税金資産 (流動)		
貸倒引当金	15,787千円	21,547千円
未払事業税	16,930	26,654
賞与引当金	45,239	45,231
レンタル資産保守引当金	164,844	183,397
その他	10,560	11,254
繰延税金資産 (流動) 計	253,361	288,084
繰延税金資産 (固定)		
退職給付引当金	168,193	177,477
その他	52,657	56,498
繰延税金資産 (固定) 小計	220,850	233,976
評価性引当額	△2,140	△2,498
繰延税金資産 (固定) 計	218,710	231,477
繰延税金資産合計	472,071	519,562

2. 法定実効税率と税効果会計適用後の法人税等の負担率との間に重要な差異があるときの、当該差異の原因となった主要な項目別の内訳

	前事業年度 (2012年3月31日)	当事業年度 (2013年3月31日)
法定実効税率 (調整)	40.4%	38.0%
交際費等永久に損金に算入されない項目	1.8	1.5
住民税均等割	5.3	5.1
税率変更による期末繰延税金資産の減額修正	4.1	—
その他	△0.2	△0.3
税効果会計適用後の法人税等の負担率	51.4	44.3

(資産除去債務関係)

該当事項はありません。

(1株当たり情報)

	前事業年度 (自 2011年4月1日 至 2012年3月31日)	当事業年度 (自 2012年4月1日 至 2013年3月31日)
1株当たり純資産額	58,779.64円	60,834.91円
1株当たり当期純利益金額	3,083.81円	4,269.96円
潜在株式調整後1株当たり当期純利益金額	3,083.08円	4,269.08円

(注) 1株当たり当期純利益金額及び潜在株式調整後1株当たり当期純利益金額の算定上の基礎は、以下のとおりであります。

	前事業年度 (自 2011年4月1日 至 2012年3月31日)	当事業年度 (自 2012年4月1日 至 2013年3月31日)
1株当たり当期純利益金額		
当期純利益金額(千円)	524,117	663,300
普通株主に帰属しない金額(千円)	—	—
普通株式に係る当期純利益金額(千円)	524,117	663,300
期中平均株式数(株)	169,958	155,341
潜在株式調整後1株当たり当期純利益金額		
当期純利益調整額(千円)	—	—
普通株式増加数(株)	40	32
(うち新株予約権(株))	(40)	(32)
希薄化効果を有しないため、潜在株式調整後1株当たり当期純利益金額の算定に含めなかった潜在株式の概要	—	—

(重要な後発事象)

株式分割、単元株制度の採用及び定款の一部変更

2013年6月25日開催の定時株主総会において、単元株制度の採用及び定款の一部変更について決議いたしました。また、当社は単元株制度の採用とあわせて株式分割を行うこととし、2013年5月22日開催の取締役会において、本総会で上記定款の一部変更が承認されることを条件として、株式分割を実施することを決定しております。

1. 株式分割、単元株制度の採用及び定款の一部変更の目的

全国証券取引所が公表した「売買単位の集約に向けた行動計画」(2007年11月27日付)及び「売買単位の100株と1000株への移行期限の決定について」(2012年1月19日付)の趣旨を踏まえ、当社株式1株を100株に分割するとともに、100株を1単位とする単元株制度を採用いたします。また、これに伴い定款の一部を変更いたします。

2. 株式分割の概要

(1) 分割方法

2013年9月30日最終の株主名簿に記載又は記録された株主の所有する普通株式1株につき、100株の割合をもって分割いたします。

(2) 分割により増加する株式数

株式分割前の発行済株式総数	163,424株
今回の分割により増加する株式数	16,178,976株
株式分割後の発行済株式総数	16,342,400株
株式分割後の発行可能株式総数	64,000,000株

(3) 分割の日程

基準日 2013年9月30日

効力発生日 2013年10月1日

(4) 資本金の額の変更

今回の株式分割に際しまして、資本金の額の変更はございません。

3. 単元株制度の採用

(1) 新設する単元株式の数

単元株制度を採用し、単元株式数を100株といたします。

(2) 新設の日程

効力発生日 2013年10月1日

4. 1株当たり情報に及ぼす影響

当株式分割が前期首に行われたと仮定した場合の前事業年度における1株当たり情報及び当期首に行われたと仮定した場合の当事業年度における1株当たり情報は、それぞれ以下のとおりであります。

	前事業年度 (自 2011年4月1日 至 2012年3月31日)	当事業年度 (自 2012年4月1日 至 2013年3月31日)
1株当たり純資産額	587.80円	608.35円
1株当たり当期純利益金額	30.84円	42.70円
潜在株式調整後1株当たり当期純利益金額	30.83円	42.69円

④【附属明細表】

【有価証券明細表】

【株式】

投資有価証券	その他有価証券	銘柄	株式数 (株)	貸借対照表計上額 (千円)
		ソフィアメディ(株)	100	88,000
		その他 (5銘柄)	5,788	33,308
計			5,888	121,308

【債券】

有価証券	満期保有目的の 債券	銘柄	券面総額 (千円)	貸借対照表計上額 (千円)
		三菱UFJリース(株)短期社債	1,600,000	1,599,940
		大和証券(株)短期社債	600,000	599,881
計			2,200,000	2,199,822

【有形固定資産等明細表】

資産の種類	当期首残高 (千円)	当期増加額 (千円)	当期減少額 (千円)	当期末残高 (千円)	当期末減価償却累計額又は 償却累計額 (千円)	当期償却額 (千円)	差引当期末残高 (千円)
有形固定資産							
レンタル資産	13,262,340	3,019,590	987,594	15,294,336	10,476,656	1,436,712	4,817,680
建物	388,687	34,582	6,029	417,241	183,280	23,254	233,960
構築物	1,578	—	—	1,578	679	65	899
機械及び装置	213,443	1,980	12,699	202,724	191,181	5,460	11,542
車両運搬具	2,327	—	—	2,327	1,697	581	630
工具、器具及び備品	436,702	37,878	121,213	353,368	195,379	55,229	157,988
土地	58,130	—	—	58,130	—	—	58,130
建設仮勘定	—	29,727	29,727	—	—	—	—
有形固定資産計	14,363,211	3,123,758	1,157,262	16,329,707	11,048,874	1,521,303	5,280,832
無形固定資産							
特許権	35	—	35	—	—	0	—
商標権	10,877	—	—	10,877	8,574	755	2,303
ソフトウェア	994,408	43,270	2,328	1,035,350	882,610	44,613	152,739
その他	—	4,536	4,338	198	33	33	165
無形固定資産計	1,005,320	47,806	6,701	1,046,425	891,218	45,402	155,207
長期前払費用	28,974	4,058	5,305	27,727	10,698	4,411	17,029

(注) 当期増加額及び当期減少額のうち主なものは次のとおりであります。

1. レンタル資産の当期増加額はベッド、手すり、車いす等の取得であります。
2. レンタル資産の当期減少額はベッド、車いす等の除却であります。

【引当金明細表】

区分	当期首残高 (千円)	当期増加額 (千円)	当期減少額 (目的使用) (千円)	当期減少額 (その他) (千円)	当期末残高 (千円)
貸倒引当金	43,850	57,550	127	43,722	57,550
投資損失引当金	72,500	-	-	-	72,500
賞与引当金	119,051	118,999	109,662	9,389	118,999
レンタル資産保守引当金	433,800	482,500	228,178	205,621	482,500
役員退職慰労引当金	11,669	5,859	-	-	17,528

(注) 貸倒引当金、賞与引当金及びレンタル資産保守引当金の「当期減少額(その他)」は、洗替によるものであります。

(2) 【主な資産及び負債の内容】

① 流動資産

イ. 現金及び預金

区分	金額(千円)
現金	372
預金	
当座預金	3,994
普通預金	1,055,163
定期預金	100,000
別段預金	1,844
小計	1,161,002
合計	1,161,374

ロ. 売掛金

相手先別内訳

相手先	金額(千円)
宮城民医連事業協同組合	5,628
(株)フルケア	4,391
(有)ロイエル商会	3,454
(株)ハツタ山口	3,351
(有)オー・ピー車椅子センター	2,938
その他	102,053
合計	121,816

売掛金の発生及び回収並びに滞留状況

当期首残高 (千円)	当期発生高 (千円)	当期回収高 (千円)	当期末残高 (千円)	回収率(%)	滞留期間(日)
(A)	(B)	(C)	(D)	$\frac{(C)}{(A)+(B)} \times 100$	$\frac{(A)+(D)}{2}$ $\frac{(B)}{365}$
107,352	940,509	926,045	121,816	88.4	44.5

(注) 当期発生高には、消費税等が含まれております。

ハ. レンタル未収入金
相手先別内訳

相手先	金額 (千円)
ホームケア・ジャパン(株)	55,336
ニック(株)	47,309
(株)大黒ヘルスケアサービス	45,908
(株)上六調剤薬局	25,413
山形パナソニック(株)	23,195
その他	850,915
合計	1,048,078

レンタル未収入金の発生及び回収並びに滞留状況

当期首残高 (千円)	当期発生高 (千円)	当期回収高 (千円)	当期末残高 (千円)	回収率 (%)	滞留期間 (日)
(A)	(B)	(C)	(D)	$\frac{(C)}{(A) + (B)} \times 100$	$\frac{(A) + (D)}{2}$ $\frac{\quad}{(B)}$ 365
953,236	8,222,685	8,127,844	1,048,078	88.6	44.4

(注) 当期発生高には、消費税等が含まれております。

ニ. 商品

品目	金額 (千円)
入浴補助用具	4,650
腰掛便座	3,789
生活支援用品	993
排泄関連用品	445
床周り用品	185
その他	625
合計	10,689

ホ. 貯蔵品

区分	金額 (千円)
少額レンタル資産	33,168
部品	988
その他	211
合計	34,368

へ. 短期貸付金

相手先	金額 (千円)
三菱商事フィナンシャルサービス(株)	1,500,000
その他	1,800
合計	1,501,800

② 流動負債

イ. 買掛金

相手先	金額 (千円)
(株)ケアマックスコーポレーション	92,756
(株)ミキ	20,108
ニチュMHI東京(株)	11,731
(株)エフタックル	10,774
(株)モルテン	8,085
その他	95,144
合計	238,600

ロ. レンタル資産購入未払金

相手先	金額 (千円)
フランスベッド(株)	175,541
(株)モルテン	155,085
パラマウントベッド(株)	121,777
(株)ブラッツ	93,363
(株)ミキ	63,408
その他	313,121
合計	922,297

(3) 【その他】

該当事項はありません。

第6【提出会社の株式事務の概要】

事業年度	4月1日から3月31日まで
定時株主総会	6月中
基準日	3月31日
剰余金の配当の基準日	9月30日 3月31日
1単元の株式数	単元株制度を採用しておりません。
単元未満株式の買取り 取扱場所 株主名簿管理人 取次所 買取手数料	— — — —
公告掲載方法	電子公告により行う。ただしやむを得ない事由により、電子公告による公告を行うことができない場合は、日本経済新聞に掲載して行う。 公告掲載URL http://www.caresupply.co.jp/ir/index.html
株主に対する特典	該当事項はありません。

- (注) 1. 2013年5月22日開催の取締役会決議及び2013年6月25日開催の定時株主総会における定款変更の承認可決により、2013年10月1日を効力発生日として、普通株式1株を100株に株式分割し、1単元の株式数を100株とする単元株制度を採用いたします。
2. 単元株制度の採用に伴い、定款を変更し、2013年10月1日を効力発生日として、当社の株主はその有する単元未満株式について、次に掲げる権利以外の権利を行使することができない旨を定めております。
- (1) 会社法第189条第2項各号に掲げる権利
 - (2) 会社法第166条第1項の規定による請求をする権利
 - (3) 株主の有する株式数に応じて募集株式の割当て及び募集新株予約権の割当てを受ける権利

第7【提出会社の参考情報】

1【提出会社の親会社等の情報】

当社は、金融商品取引法第24条の7第1項に規定する親会社等はありません。

2【その他の参考情報】

当事業年度の開始日から有価証券報告書提出日までの間に、次の書類を提出しております。

(1) 有価証券報告書及びその添付書類並びに確認書

事業年度(第14期)(自 2011年4月1日 至 2012年3月31日) 2012年6月27日関東財務局長に提出

(2) 内部統制報告書及びその添付書類

2012年6月27日関東財務局長に提出

(3) 四半期報告書及び確認書

(第15期第1四半期)(自 2012年4月1日 至 2012年6月30日) 2012年8月14日関東財務局長に提出

(第15期第2四半期)(自 2012年7月1日 至 2012年9月30日) 2012年11月14日関東財務局長に提出

(第15期第3四半期)(自 2012年10月1日 至 2012年12月31日) 2013年2月12日関東財務局長に提出

(4) 臨時報告書

2012年7月2日関東財務局長に提出

企業内容等の開示に関する内閣府令第19条第2項第9号の2(株主総会における議決権行使の結果)に基づく臨時報告書であります。

第二部【提出会社の保証会社等の情報】

該当事項はありません。

独立監査人の監査報告書及び内部統制監査報告書

2013年6月25日

株式会社日本ケアサプライ

取締役会 御中

有限責任監査法人トーマツ

指定有限責任社員 業務執行社員	公認会計士	岡田	吉泰	Ⓜ
--------------------	-------	----	----	---

指定有限責任社員 業務執行社員	公認会計士	郷右近	隆也	Ⓜ
--------------------	-------	-----	----	---

<財務諸表監査>

当監査法人は、金融商品取引法第193条の2第1項の規定に基づく監査証明を行うため、「経理の状況」に掲げられている株式会社日本ケアサプライの2012年4月1日から2013年3月31日までの連結会計年度の連結財務諸表、すなわち、連結貸借対照表、連結損益計算書、連結包括利益計算書、連結株主資本等変動計算書、連結キャッシュ・フロー計算書、連結財務諸表作成のための基本となる重要な事項、その他の注記及び連結附属明細表について監査を行った。

連結財務諸表に対する経営者の責任

経営者の責任は、我が国において一般に公正妥当と認められる企業会計の基準に準拠して連結財務諸表を作成し適正に表示することにある。これには、不正又は誤謬による重要な虚偽表示のない連結財務諸表を作成し適正に表示するために経営者が必要と判断した内部統制を整備及び運用することが含まれる。

監査人の責任

当監査法人の責任は、当監査法人が実施した監査に基づいて、独立の立場から連結財務諸表に対する意見を表明することにある。当監査法人は、我が国において一般に公正妥当と認められる監査の基準に準拠して監査を行った。監査の基準は、当監査法人に連結財務諸表に重要な虚偽表示がないかどうかについて合理的な保証を得るために、監査計画を策定し、これに基づき監査を実施することを求めている。

監査においては、連結財務諸表の金額及び開示について監査証拠を入手するための手続が実施される。監査手続は、当監査法人の判断により、不正又は誤謬による連結財務諸表の重要な虚偽表示のリスクの評価に基づいて選択及び適用される。財務諸表監査の目的は、内部統制の有効性について意見表明するためのものではないが、当監査法人は、リスク評価の実施に際して、状況に応じた適切な監査手続を立案するために、連結財務諸表の作成と適正な表示に関連する内部統制を検討する。また、監査には、経営者が採用した会計方針及びその適用方法並びに経営者によって行われた見積りの評価も含め全体としての連結財務諸表の表示を検討することが含まれる。

当監査法人は、意見表明の基礎となる十分かつ適切な監査証拠を入手したと判断している。

監査意見

当監査法人は、上記の連結財務諸表が、我が国において一般に公正妥当と認められる企業会計の基準に準拠して、株式会社日本ケアサプライ及び連結子会社の2013年3月31日現在の財政状態並びに同日をもって終了する連結会計年度の経営成績及びキャッシュ・フローの状況をすべての重要な点において適正に表示しているものと認める。

強調事項

会計上の見積りの変更に記載されているとおり、会社は当連結会計年度よりレンタル資産の耐用年数を変更している。当該事項は、当監査法人の意見に影響を及ぼすものではない。

<内部統制監査>

当監査法人は、金融商品取引法第193条の2第2項の規定に基づく監査証明を行うため、株式会社日本ケアサプライの2013年3月31日現在の内部統制報告書について監査を行った。

内部統制報告書に対する経営者の責任

経営者の責任は、財務報告に係る内部統制を整備及び運用し、我が国において一般に公正妥当と認められる財務報告に係る内部統制の評価の基準に準拠して内部統制報告書を作成し適正に表示することにある。

なお、財務報告に係る内部統制により財務報告の虚偽の記載を完全には防止又は発見することができない可能性がある。

監査人の責任

当監査法人の責任は、当監査法人が実施した内部統制監査に基づいて、独立の立場から内部統制報告書に対する意見を表明することにある。当監査法人は、我が国において一般に公正妥当と認められる財務報告に係る内部統制の監査の基準に準拠して内部統制監査を行った。財務報告に係る内部統制の監査の基準は、当監査法人に内部統制報告書に重要な虚偽表示がないかどうかについて合理的な保証を得るために、監査計画を策定し、これに基づき内部統制監査を実施することを求めている。

内部統制監査においては、内部統制報告書における財務報告に係る内部統制の評価結果について監査証拠を入手するための手続が実施される。内部統制監査の監査手続は、当監査法人の判断により、財務報告の信頼性に及ぼす影響の重要性に基づいて選択及び適用される。また、内部統制監査には、財務報告に係る内部統制の評価範囲、評価手続及び評価結果について経営者が行った記載を含め、全体としての内部統制報告書の表示を検討することが含まれる。

当監査法人は、意見表明の基礎となる十分かつ適切な監査証拠を入手したと判断している。

監査意見

当監査法人は、株式会社日本ケアサプライが2013年3月31日現在の財務報告に係る内部統制は有効であると表示した上記の内部統制報告書が、我が国において一般に公正妥当と認められる財務報告に係る内部統制の評価の基準に準拠して、財務報告に係る内部統制の評価結果について、すべての重要な点において適正に表示しているものと認める。

利害関係

会社と当監査法人又は業務執行社員との間には、公認会計士法の規定により記載すべき利害関係はない。

以 上

-
- (注) 1. 上記は、独立監査人の監査報告書の原本に記載された事項を電子化したものであり、その原本は当社（有価証券報告書提出会社）が別途保管しております。
2. 連結財務諸表の範囲にはXBRLデータ自体は含まれていません。

独立監査人の監査報告書

2013年6月25日

株式会社日本ケアサプライ

取締役会 御中

有限責任監査法人 トーマツ

指定有限責任社員
業務執行社員 公認会計士 岡田 吉泰 ㊞

指定有限責任社員
業務執行社員 公認会計士 郷右近 隆也 ㊞

当監査法人は、金融商品取引法第193条の2第1項の規定に基づく監査証明を行うため、「経理の状況」に掲げられている株式会社日本ケアサプライの2012年4月1日から2013年3月31日までの第15期事業年度の財務諸表、すなわち、貸借対照表、損益計算書、株主資本等変動計算書、重要な会計方針、その他の注記及び附属明細表について監査を行った。

財務諸表に対する経営者の責任

経営者の責任は、我が国において一般に公正妥当と認められる企業会計の基準に準拠して財務諸表を作成し適正に表示することにある。これには、不正又は誤謬による重要な虚偽表示のない財務諸表を作成し適正に表示するために経営者が必要と判断した内部統制を整備及び運用することが含まれる。

監査人の責任

当監査法人の責任は、当監査法人が実施した監査に基づいて、独立の立場から財務諸表に対する意見を表明することにある。当監査法人は、我が国において一般に公正妥当と認められる監査の基準に準拠して監査を行った。監査の基準は、当監査法人に財務諸表に重要な虚偽表示がないかどうかについて合理的な保証を得るために、監査計画を策定し、これに基づき監査を実施することを求めている。

監査においては、財務諸表の金額及び開示について監査証拠を入手するための手続が実施される。監査手続は、当監査法人の判断により、不正又は誤謬による財務諸表の重要な虚偽表示のリスクの評価に基づいて選択及び適用される。財務諸表監査の目的は、内部統制の有効性について意見表明するためのものではないが、当監査法人は、リスク評価の実施に際して、状況に応じた適切な監査手続を立案するために、財務諸表の作成と適正な表示に関連する内部統制を検討する。また、監査には、経営者が採用した会計方針及びその適用方法並びに経営者によって行われた見積りの評価も含め全体としての財務諸表の表示を検討することが含まれる。

当監査法人は、意見表明の基礎となる十分かつ適切な監査証拠を入手したと判断している。

監査意見

当監査法人は、上記の財務諸表が、我が国において一般に公正妥当と認められる企業会計の基準に準拠して、株式会社日本ケアサプライの2013年3月31日現在の財政状態及び同日をもって終了する事業年度の経営成績をすべての重要な点において適正に表示しているものと認める。

強調事項

会計上の見積りの変更に記載されているとおり、会社は当事業年度よりレンタル資産の耐用年数を変更している。当該事項は、当監査法人の意見に影響を及ぼすものではない。

利害関係

会社と当監査法人又は業務執行社員との間には、公認会計士法の規定により記載すべき利害関係はない。

以上

- (注) 1. 上記は、独立監査人の監査報告書の原本に記載された事項を電子化したものであり、その原本は当社（有価証券報告書提出会社）が別途保管しております。
2. 財務諸表の範囲にはXBR Lデータ自体は含まれていません。